



# **V Encuesta Nacional a los Actores del Sistema Educativo**

**Centro de Investigación y Desarrollo de la Educación  
2004**

<b>1. DATOS GENERALES .....</b>	<b>3</b>
1.1. La Muestra: Cobertura y distribución .....	3
1.2. Muestra de Establecimientos y Actores por ciudades. Año 2004 .....	4
1.3. Muestra de actores por género .....	5
<b>2. PERFIL DE ACTORES SISTEMA EDUCATIVO AÑO 2004 .....</b>	<b>6</b>
2.1 Directores .....	6
2.2 Profesores.....	8
2.3 Alumnos.....	10
2.4 Apoderados.....	11
<b>3. PERCEPCIÓN DE ACTORES SOBRE EDUCACIÓN .....</b>	<b>12</b>
3.1 Percepción de problemas en los establecimientos desde los actores .....	12
3.2 Valoración de la Reforma Educativa.....	16
3.3 Evaluación Programas de la Reforma .....	19
3.4 Aporte de la Reforma Educativa.....	20
3.5 Adhesión a Políticas Educativas Recientes .....	21
<b>4. PRINCIPALES FACTORES EXPLICATIVOS DEL FRACASO ESCOLAR..</b>	<b>27</b>
<b>5. OPINIÓN ACERCA DEL SIMCE .....</b>	<b>30</b>
5.1 Valoración del sistema de medición .....	30
5.2 Conocimiento del SIMCE por padres y apoderados .....	30
<b>6. EXPECTATIVAS DE FUTURO DE LOS ALUMNOS .....</b>	<b>32</b>
6.1 Incremento de expectativas y consolidación de un imaginario de carrera universitaria.....	32
<b>7. PARTICIPACIÓN DE LOS PADRES .....</b>	<b>38</b>
7.1 Nivel de Participación de los Padres y Apoderados .....	38
7.2 Accesibilidad de los Directores.....	38
7.3 Espacios de participación .....	39
7.4 Mirada sobre apoyo familiar en el proceso escolar .....	40
7.5 Actitud y Conducta de Padres.....	42
7.6 Adhesión a los Consejos Escolares .....	42
<b>8. BRECHA DIGITAL.....</b>	<b>44</b>
8.1 Disponibilidad y manejo de TIC'S.....	44
8.1.1 Alumnos .....	44
8.1.2 Profesores .....	50
8.1.3 Directores .....	52
8.1.4 Padres.....	54
8.2 Índice de competencias en TIC'S.....	56

## V ENCUESTA A ACTORES DEL SISTEMA EDUCATIVO CIDE - 2004

### 1. DATOS GENERALES

La “V Encuesta Nacional a los Actores del Sistema Educativo CIDE”, realizada durante septiembre de 2004 en 271 establecimientos educacionales del país, recoge y analiza información de **243 directores/as; 1.142 profesoras y profesores; 8.524 estudiantes y 5.225 apoderados**. Todos ellos, distribuidos proporcionalmente en escuelas y liceos municipales, particulares subvencionados y particulares pagados ubicados en grandes ciudades del territorio nacional.

El muestreo, de tipo probabilístico y por tanto representativo, se llevó cabo en dos etapas. La primera con el propósito de seleccionar los establecimientos y la segunda los actores al interior de éstos. Ambas se realizaron mediante mecanismos aleatorios (la primera selección es Sistemática y la segunda Simple).

#### 1.1. La Muestra: Cobertura y distribución

La muestra quedó compuesta por integrantes de comunidades escolares de un total de 271 establecimientos, en las ciudades de Antofagasta, La Serena, Coquimbo, Valparaíso, Viña del Mar, Concepción, Temuco, Puerto Montt y Región Metropolitana<sup>1</sup>.

Tabla 1

	Recuento	% col.
Antofagasta	8	3,0%
La Serena - Coquimbo	14	5,2%
Valparaíso - Viña del Mar	32	11,8%
Concepción	9	3,3%
Temuco	11	4,1%
Puerto Montt	6	2,2%
Santiago	191	70,5%
Total	271	100,0%

<sup>1</sup> La región metropolitana sólo contempla la Provincia de Santiago más las comunas de San Bernardo y Puente Alto.

Tabla 2

**DEPENDEN**

		Frecuencia	Porcentaje	Porcentaje válido	Porcentaje acumulado
<b>Válidos</b>	<b>Municipal</b>	107	39,5	39,5	39,5
	<b>Particular Subvencionado</b>	146	53,9	53,9	93,4
	<b>Privado</b>	18	6,6	6,6	100,0
	<b>Total</b>	271	100,0	100,0	

Nota: El porcentaje de establecimientos privados es menor a la proporción en el universo, debido al rechazo de este tipo de establecimientos en la Región Metropolitana.

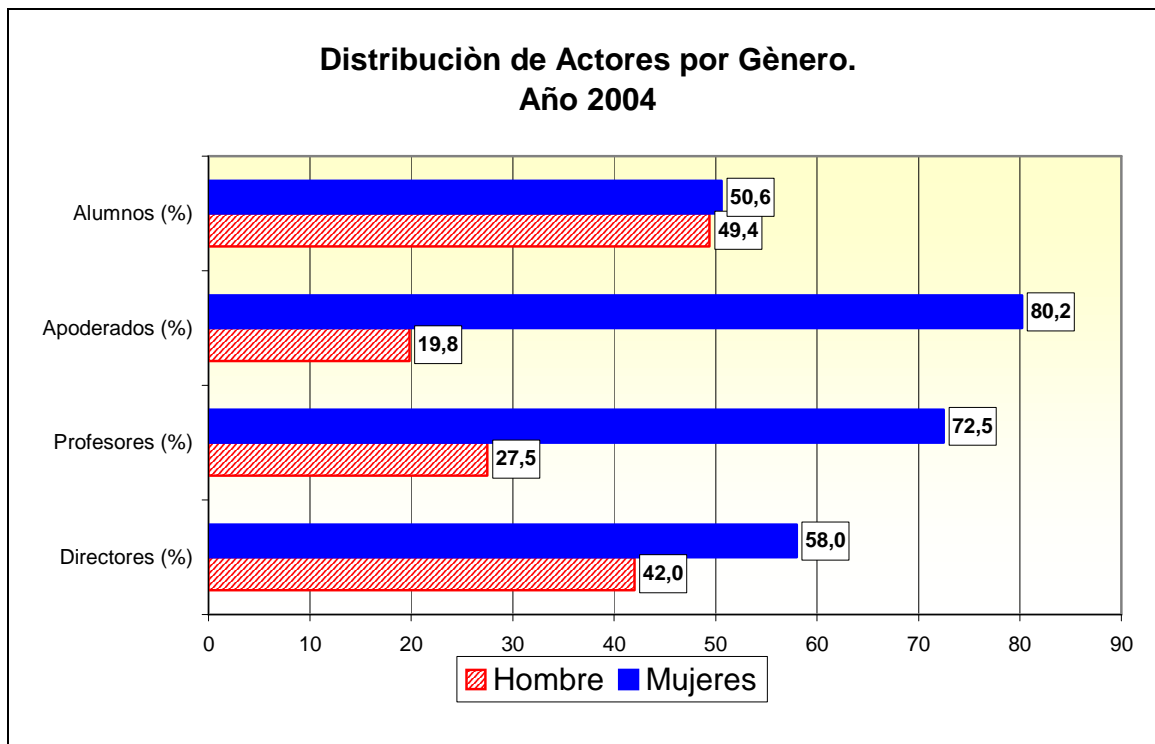
**1.2. Muestra de Establecimientos y Actores por ciudades. Año 2004**

Tabla 3

	Número de establecimientos	Directores	Profesores	Alumnos	Apoderados
Santiago	191	167	38	282	173
Antofagasta	8	8	60	458	230
La Serena – Coquimbo	14	13	139	818	570
Valparaíso - Viña del Mar	32	31	35	293	197
Concepción	9	7	44	343	258
Temuco	11	11	27	219	114
Puerto Montt	6	6	799	6111	3683
<b>Total</b>	<b>271</b>	<b>243</b>	<b>1142</b>	<b>8524</b>	<b>5225</b>

### 1.3. Muestra de actores por género

Gráfico 1



En los distintos actores que forman parte de esta quinta encuesta, existe predominio de las mujeres, en el caso de los alumnos el predominio se reduce al mínimo.

## 2. PERFIL DE ACTORES SISTEMA EDUCATIVO AÑO 2004

### 2.1 Directores

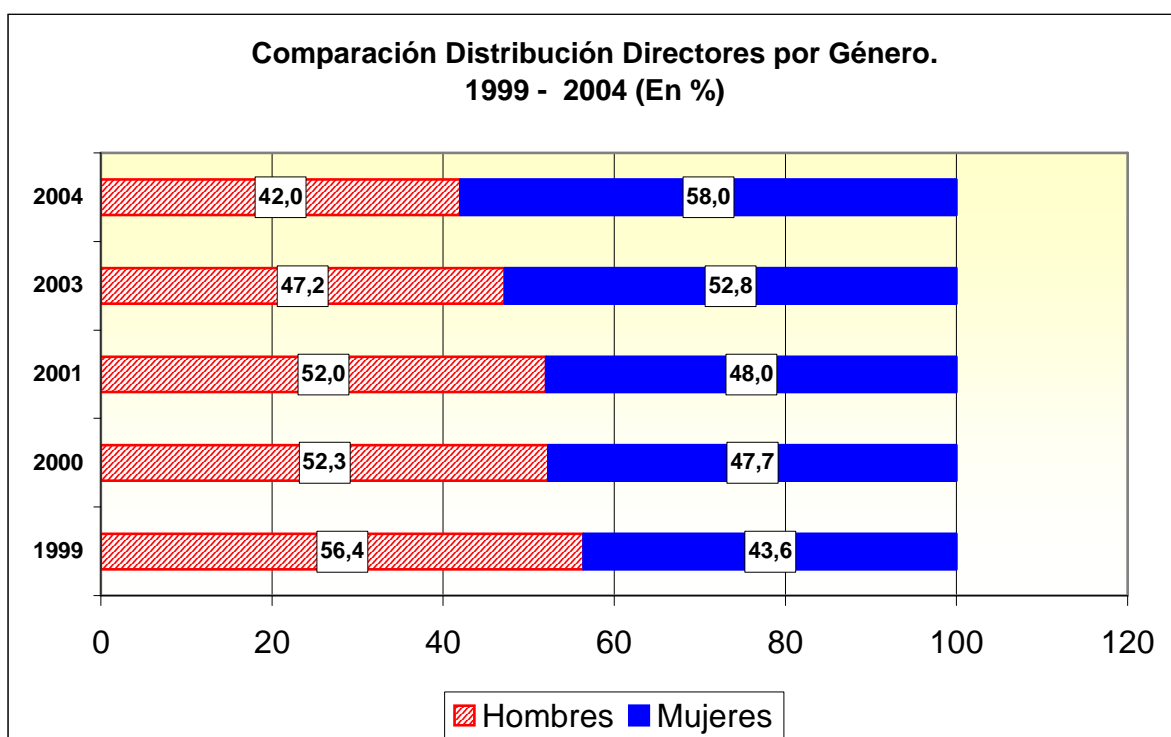
#### Sexo

En la medición 2004 la mayoría de los directores encuestados son mujeres, (58%) un 42% son hombres.

#### Tendencia Sexo de Directores. 1999-2004

Se confirma la tendencia que se venía configurando en las mediciones anteriores, en donde de manera creciente aumenta el porcentaje de mujeres como directores de los establecimientos educacionales. Por segundo año consecutivo son más mujeres directoras que hombres en nuestro sistema escolar.

Gráfico 2



### **Edades de los Directores**

El promedio de edad de los directores es de 53 años. El más joven tiene 29 años y el mayor 75 años. Sólo el 10% tiene menos de 40 años y un 25% de los directores tiene 60 o más años. No se observan grandes diferencias en los promedios de edad según si son hombres o mujeres. Las edades promedio de los directores de establecimientos privados son menores que las de directores de otras dependencias.

### **Años en el cargo de Director y ejercicio de la Docencia**

En la medición 2004, el promedio de años que llevan los directores en el cargo actual alcanza a los 12 años (11,8). No hay diferencias significativas ni por sexo ni por dependencia del establecimiento.

Un 24% de los directores ejerce como docente de aula aparte de la labor de dirección. Este porcentaje se concentra principalmente en establecimientos particulares subvencionados y privados, en los municipales es mínimo el porcentaje de directores que cumple este doble rol. No hay diferencias según el sexo del director.

### **Especialización por parte de los Directores**

Un 35% de los directores señala estudios de post grado a nivel de algún magíster. Al considerar estudios de diplomado el porcentaje se eleva al 58%. Un 19% de los directores no tiene ningún grado de especialización.

## **2.2 Profesores**

### **Sexo**

Casi tres de cada 4 docentes son mujeres. (73%)

### **Edades**

El promedio de edad de los profesores es de 43 años, el más joven tiene 22 años, más de la mitad de los profesores (56%) tiene menos de 45 años.

### **Años en la docencia**

El promedio de años que llevan ejerciendo la docencia es de 18 años. El promedio de años que llevan trabajando en el establecimiento es de 11 años.

### **Especialización por parte de los Profesores**

Sólo un 3% no posee título, la gran mayoría 94% tiene título en educación. Un 38% de ellos ha realizado diplomados referidos a la educación. El porcentaje de profesores que ha realizado diplomados sube de importante en la medición 2004, este % confirma la tendencia ya señalada en años anteriores que indica que está decreciendo el porcentaje de profesores que señala haber participado en un curso general de perfeccionamiento y aumenta aquellos que enfrentan su formación a través de diplomados (37,7%) o magíster (7,4%).

### **Ingreso**

Consultados los docentes respecto a los ingresos percibidos, destacan tres aspectos centrales:

- 1.- Una alta concentración de profesores en los tramos \$251.000 / \$350.000 y \$351.000 / 500.000. El 67.3% del total de los encuestados se sitúa en ese rango de sueldos. El 39% de los profesores declara tener ingresos entre 351 y los 500 mil pesos.
- 2.- Junto a lo anterior, no se observan diferencias significativas en los ingresos declarados de acuerdo a tipo de dependencia del establecimiento en que se trabaja. Existe una mayor recurrencia de salarios por sobre \$650.000 entre los docentes de establecimientos particulares pagados, pero su incidencia es marginal.
- 3.- Al analizar las mediciones anteriores se observa que; entre los años 2000 y 2003 es posible observar un mejoramiento salarial general, destacando en el 2004 el incremento porcentual (54,2%) de docentes de todos los establecimientos en el tramo de ingresos entre 351.000 y 650.000.



Tabla 4

7.- ¿En que tramo de sueldo mensual se ubica usted como docente?

	Frecuencia	Porcentaje	Porcentaje válido	Porcentaje acumulado
Válidos	Menos de 150000	19	1,7	1,7
	Entre 151000 y 250000	128	11,2	11,3
	Entre 251000 y 350000	317	27,8	28,0
	Entre 351000 y 500000	445	39,0	39,3
	Entre 501000 y 650000	169	14,8	14,9
	Entre 651000 y 800000	44	3,9	3,9
	Más de 800000	9	,8	,8
<b>Total</b>	1131	99,0	100,0	
Perdidos	No contesta	11	1,0	
<b>Total</b>		1142	100,0	

Pese a lo anterior, se observa un desajuste significativo entre el salario percibido y la expectativa de ingresos señalada por los encuestados en función a la antigüedad y perfeccionamiento docente recibido. Mientras que sólo el 19,6% de los encuestados manifiesta percibir sobre los \$500.000 de sueldo mensual, el 62,3% de los encuestados señala que de acuerdo a su calificación y antigüedad su salario debería estar por sobre esta referencia de ingresos. Inclusive, solamente un 1% declara ganar más de 800 mil, sin embargo, un 12% considera que sus ingresos tendrían que estar en este tramo.

Tabla 5

8.- ¿En que tramo de sueldo debería estar por su antigüedad y perfeccionamiento docente?

	Frecuencia	Porcentaje	Porcentaje válido	Porcentaje acumulado
Válidos	Menos de 150000	5	,4	,5
	Entre 151000 y 250000	22	1,9	2,2
	Entre 251000 y 350000	104	9,1	10,3
	Entre 351000 y 500000	248	21,7	24,7
	Entre 501000 y 650000	290	25,4	28,8
	Entre 651000 y 800000	217	19,0	21,6
	Más de 800000	120	10,5	11,9
<b>Total</b>	1006	88,1	100,0	
Perdidos	No contesta	136	11,9	
<b>Total</b>		1142	100,0	

## 2.3 Alumnos

### Sexo

El 51% de los entrevistados son mujeres, el 49% restante son hombres.

### Edades

Cerca del 10% de los alumnos de séptimo básico tienen sobreedad, solamente un 7% de los de educación media tienen sobreedad.<sup>2</sup>

### Repitencia

El 15% de los alumnos ha repetido algún curso. Desde la dependencia se obtiene que han repetido un 18,8% de alumnos de establecimientos municipales; 14,5% de particulares subvencionados y 11,3% de establecimientos privados.

### Deserción

El 10% ha abandonado la escuela y se ha reincorporado, producto de factores distintos a enfermedades o cambio de domicilio.

### Conducta Escolar

Un 12% ha sido suspendido por mala conducta en los dos últimos años.

### Rendimiento

El promedio de notas de los alumnos es 5,7, un 28,4% tiene más de un 6 como promedio de notas. A nivel de la dependencia del establecimiento no se observan diferencias significativas:

- Municipal: 5,6
- Particular Subvencionado: 5,7
- Particular Privado: 5,9

### Con quienes viven los alumnos

El 69% de ellos viven con ambos padres. Al analizar esta variable por dependencia se obtiene que un 66% de los alumnos de establecimientos municipales señala vivir con ambos padres, frente a un 71,4% de los particulares subvencionados y un 73% de los particulares privados.

---

<sup>2</sup> De acuerdo a un progreso normal en la escolaridad, las edades para cursar 7° básico corresponden a 12 y 13 años. En el caso de 2° Medio son de 15 y 16 años. Todas las edades por sobre estos valores son consideradas 'sobreedad'

## **2.4 Apoderados**

### **Sexo**

8 de cada 10 entrevistados (80,2%) son mujeres.

### **Edades**

El promedio de edad de los apoderados es de 41 años. La edad promedio de los padres de alumnos de 7° básico es 40 años; mientras que en segundo medio el promedio de edad de los padres alcanza los 43 años

### **Grado de parentesco con el alumno**

El 75% de los apoderados entrevistados es la mamá del alumno.

### **Nivel educacional**

El 46% de los apoderados no ha terminado la educación media. A nivel de dependencia se obtiene que un 58,1% de los padres de establecimientos municipales no ha terminado su educación media, frente al 40,9 % de los de establecimientos particulares subvencionados y el 9,2 % de los apoderados de establecimientos privados.

### **Ingreso mensual**

El 65% de los apoderados percibe como ingreso mensual de la familia un sueldo menor a 200 mil pesos. En este tramo se ubica el 78% de los apoderados de establecimientos municipales, el 61% de establecimientos particulares subvencionados y el 8,8% de los privados.

### **Participación en organizaciones**

El 45% de los apoderados no participa en organizaciones sociales o instituciones formales.

### 3. PERCEPCIÓN DE ACTORES SOBRE EDUCACIÓN

#### 3.1 Percepción de problemas en los establecimientos desde los actores

- De los docentes y dirección escolar

##### Directores

Tabla 6

Problemas	Acuerdo	Neutral	Desacuerdo
Los profesores tienen una baja preparación profesional.	28,9	20,4	50,6
El apoyo del sostenedor es insuficiente.	31,6	11,4	57,0
No hay una planificación de las clases por parte de los docentes.	19,2	15,9	64,9
Existe una débil conducción pedagógica del establecimiento	7,9	10,0	82,0
El clima laboral del establecimiento se encuentra deteriorado y tenso	5,0	9,5	85,5
El sostenedor no sabe ni le interesa lo ocurre en este establecimiento	10,3	11,2	78,5
Es débil el aporte desde la supervisión Deprov	35,4	21,7	42,9
Las universidades no forman adecuadamente a los profesores	57,7	23,7	18,7

Los directores tienden a relevar los problemas relacionados con la formación inicial de los docentes y con los mecanismos de supervisión del sistema. En cambio, no identifican como problema los aspectos relacionados con su gestión del establecimiento (conducción pedagógica o clima laboral).

##### Profesores

Tabla 7

Problemas	Frecuente	A veces	Casi Nunca y Nunca
Ausencias injustificadas de los profesores	5,4	19,9	74,7
Conflictos en la relación con los padres	12,4	42,8	44,9
Alta rotación de profesores	10,6	18,0	71,5
Descuido de los profesores hacia los alumnos que tienen problemas	3,8	19,6	76,5
Falta de participación de los profesores	10,6	28,5	60,9

Los profesores, por su parte, señalan como problemas principales la relación con los padres y la falta de espacios de participación para ellos. No consideran, en cambio, que haya problemas con su desempeño en relación a los alumnos ni con su cumplimiento laboral.

## Padres

Tabla 8

<b>Problemas</b>	<b>Acuerdo</b>	<b>Neutro</b>	<b>Desacuerdo</b>
Tienen pocas inasistencias.	82,5	11,4	6,2
Son responsables, puntuales, están bien presentados.	89,6	8,3	2,1
Logran buen disciplinamiento del curso	74,8	17,3	7,9
Motivan a sus alumnos	82,0	12,6	5,4
Mantienen buenas relaciones con los estudiantes	85,6	10,8	3,7
Logran que los estudiantes aprendan	79,9	15,8	4,3
Mantienen el orden dentro de la sala de clases	71,7	20,2	8,1
Atienden a los apoderados cuando éstos lo requieren	84,4	9,4	6,2
Mantienen una relación de colaboración y alianza con los apoderados	78,4	15,7	5,9
Enseña hábitos a los alumnos	88,9	8,2	2,9

Llama la atención, al igual que en años anteriores, la alta valoración que hacen los padres de los docentes, tanto en relación a su función formativa con los alumnos como en su relación con los apoderados. Los aspectos más críticos refieren a problemas de disciplina y mantención del orden en la sala de clases y de motivación del alumnado.

- **Violencia y agresiones en los establecimientos educacionales**

Un 17,2% de los profesores consideran que en los establecimientos se suscitan hechos de violencia o agresiones de manera frecuente o muy frecuente. Para el 60,4% de los profesores nunca o casi nunca se dan hechos de violencia.

Son los docentes de establecimientos municipales quienes señalan en mayor porcentaje violencia o agresividad de sus alumnos (28,8%).

Son mayoritariamente los docentes de enseñanza media quienes perciben menor violencia y/o agresividad en sus establecimientos. En efecto, un 71% de los docentes de liceos señalan que nunca o casi nunca ocurren hechos de violencia y /o agresividad dentro de ellos, mientras que en las escuelas el porcentaje llega a el 56%.

Tabla 9

		Dependencia			Total
		Municipal	Part Subv	Privado	
		% col.	% col.	% col.	% col.
<b>23.e.- Señale cuán a menudo ocurren en su establecimiento cada una de estas situaciones: Agresividad y/o violencia en el establecimiento</b>	<b>Muy frecuente</b>	9,6%	3,0%	1,4%	5,5%
	<b>Frecuente</b>	19,2%	7,6%	1,4%	11,8%
	<b>Algunas Veces</b>	28,5%	18,3%	20,3%	22,5%
	<b>Casi Nunca</b>	27,4%	37,0%	43,5%	33,6%
	<b>Nunca</b>	15,3%	34,0%	33,3%	26,6%
<b>Total</b>		100,0%	100,0%	100,0%	100,0%

### Desde los Directores

Por su parte, un 12% de los directores considera que ocurren con frecuencia hechos de violencia y agresividad en los establecimientos. Para el 63% de los directores nunca o casi nunca ocurren hechos de violencia y/o agresividad dentro de sus establecimientos.

Tabla 10

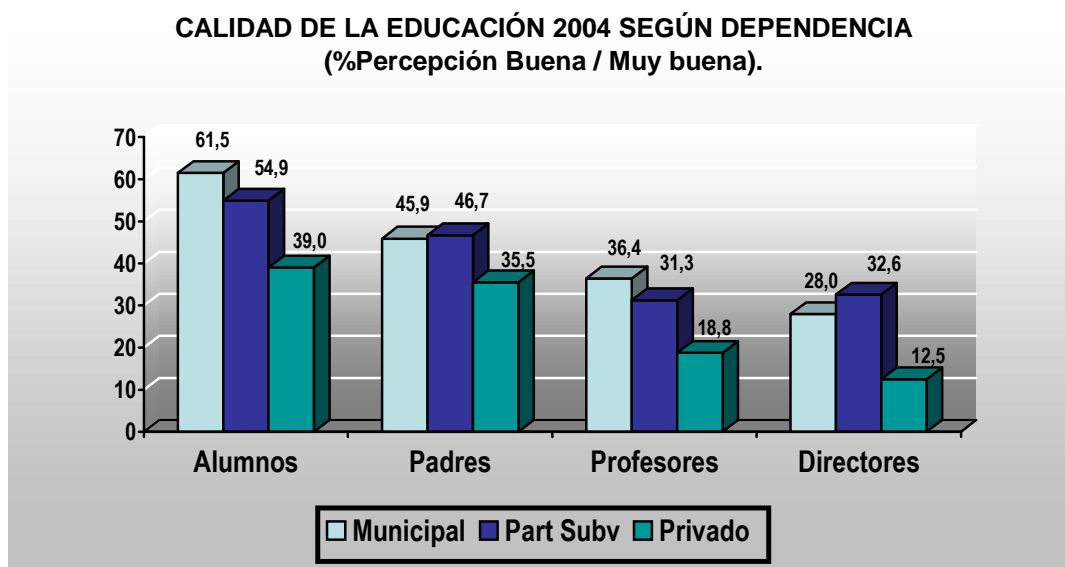
		Recuento	% col.
<b>12e.- Al respecto y pensando en SU PROPIA EXPERIENCIA queremos que nos señale cuán a menudo ocurren en su establecimiento Agresividad y/o violencia en el establecimiento.</b>	<b>Muy frecuente</b>	7	2,9%
	<b>Frecuente</b>	22	9,1%
	<b>Algunas veces</b>	61	25,1%
	<b>Casi nunca</b>	103	42,4%
	<b>Nunca</b>	50	20,6%
<b>Total</b>		243	100,0%

Es relevante hacer notar que más del 60% de profesores y directores señalan que en sus establecimientos casi no existen hechos de violencia y/o agresión. Esta mirada contrasta con la sobre reacción y estigmatización de los medios de comunicación frente a agresiones entre estudiantes en los últimos semanas.

### 3.2 Valoración de la Reforma Educativa

#### a) Calidad de la Educación

Gráfico 3



Son los alumnos de establecimientos municipales quienes mayormente valoran la educación que reciben. Así, un 62% de ellos opina que la calidad de la educación es buena o muy buena, frente al 55% de quienes estudian en establecimientos particulares subvencionados y el 39% de quienes asisten a establecimientos privados. Esta mirada ciertamente no se corresponde con los rendimientos a nivel de la prueba SIMCE y otras mediciones de estándares, lo que claramente indica que no es por los resultados SIMCE que los alumnos/as evalúan la educación.

Tal como se aprecia en el gráfico anterior, son los directores los actores más críticos y entre ellos, los que dirigen establecimientos particulares pagados. Por su parte, menos del 40% de los docentes sienten que la calidad de la educación es buena. Al igual que en el caso de los demás actores, los más críticos son los de establecimientos particulares pagados. Para cerca del 46% de los padres cuyos hijos/as se educan en algún establecimiento con financiamiento público, la educación que ellos reciben es de muy buena o buena calidad.

Tal como se puede apreciar, la mayoría de directores y docentes considera regular la calidad de la educación en Chile. Así opina el 54,9% de los docentes y el 66% de los directores. Las tablas a continuación muestran la evaluación en detalle.



Tabla 11

**Según Directores, la calidad de la educación en Chile es:  
Medición 2004**

		Frecuencia	Porcentaje	Porcentaje válido	Porcentaje acumulado
Válidos	Muy buena	1	,4	,4	,4
	Buena	69	28,4	29,0	29,4
	Regular	157	64,6	66,0	95,4
	Mala	11	4,5	4,6	100,0
	Total	238	97,9	100,0	
Perdidos	No contesta	5	2,1		
Total		243	100,0		

Tabla 12

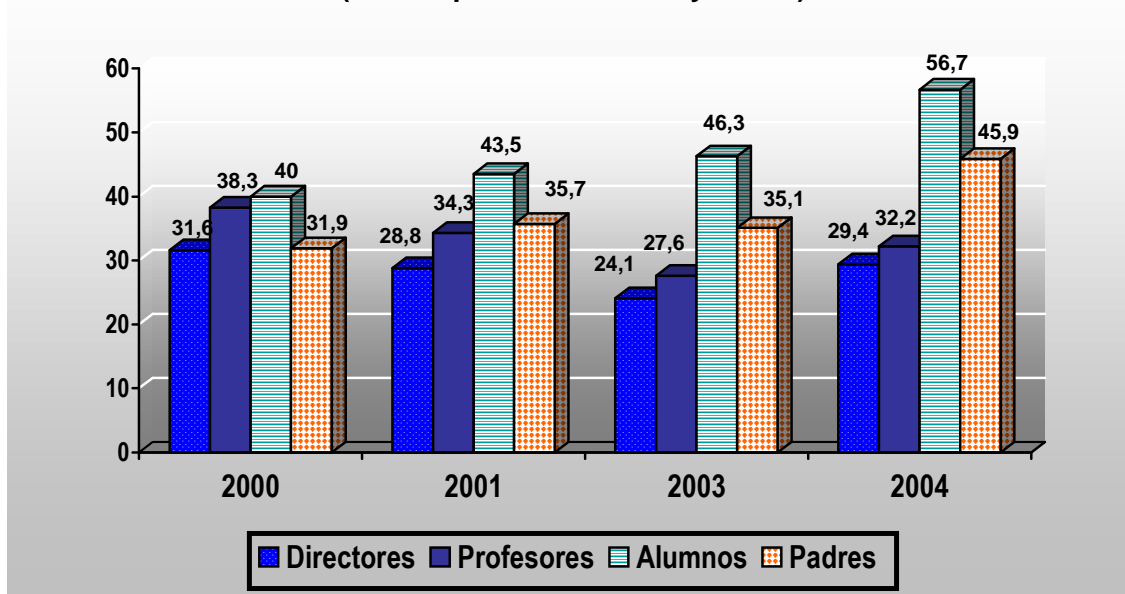
**Según Profesores, la calidad de la educación en Chile es:  
Medición 2004**

		Frecuencia	Porcentaje	Porcentaje válido	Porcentaje acumulado
Válidos	Muy buena	8	,7	,7	,7
	Buena	349	30,6	31,5	32,2
	Regular	658	57,6	59,4	91,6
	Mala	86	7,5	7,8	99,4
	Muy mala	7	,6	,6	100,0
	Total	1108	97,0	100,0	
Perdidos	No contesta	34	3,0		
Total		1142	100,0		

**Tendencia Percepción de la Calidad de la Educación Chilena. 2000-2004**

Gráfico 4

**SERIE COMPARADA: CALIDAD DE LA EDUCACIÓN.  
(%Percepción Buena / Muy buena)**



Al comparar la opinión de los diferentes actores entre el año 2000 y el 2004, se aprecia que entre los alumnos ha habido un importante aumento entre quienes sienten y piensan que la educación recibida es de calidad. Esta favorable tendencia pudiera estar fundada en alguna medida en la mayor inserción a nivel de estudios superiores que se constata en la última Encuesta CASEN (2003). Opinión que es concordante con la entregada por los padres. El porcentaje entre estos últimos ha subido de un 32% en el 2000 a un 46% en el 2004.

La opinión de directores se mantiene en torno al 30% entre quienes perciben una educación de calidad. En el caso de los docentes la tendencia muestra que el porcentaje de profesores que siente una educación de calidad fluctúa entre un 39% (2000) y un 32% el 2004, lo que también refleja cierta estabilidad.

### 3.3 Evaluación Programas de la Reforma

En general las notas que los actores entregan para los distintos programas consultados fluctúan entre el 5 y el 6, en una escala de 1 a 7. Los programas evaluados son:

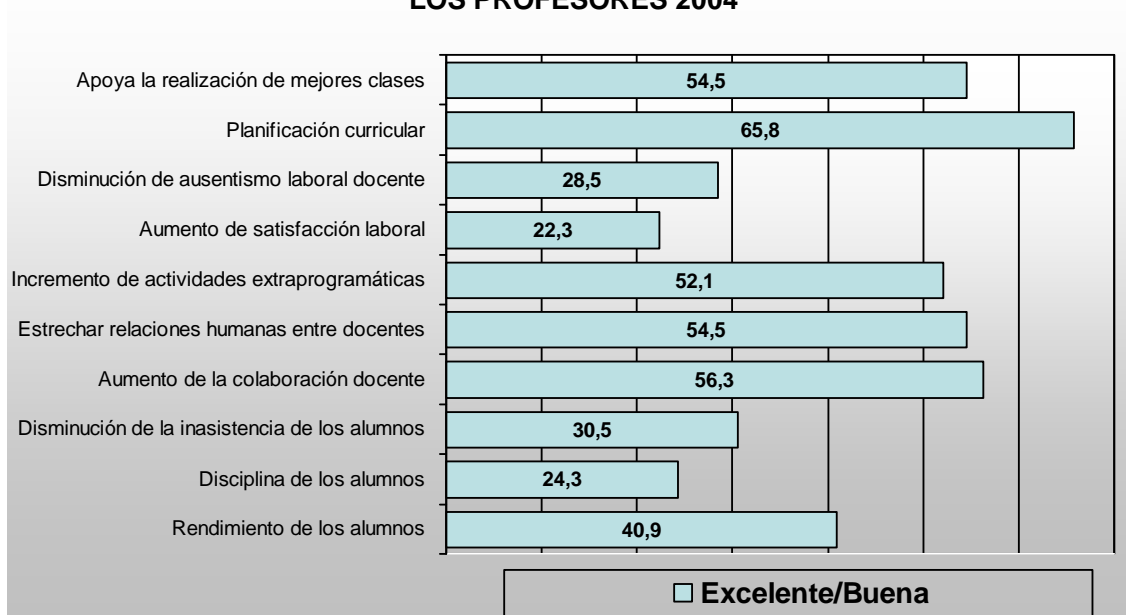
Tabla 13

<b>Nota Promedio (de 1 a 7) con que los actores evalúan los Programas del MINEDUC</b>					
	<b>Alumnos</b>	<b>Padres</b>	<b>Profesores</b>	<b>Directores</b>	<b>Promedio Global</b>
<b>JEC</b>	4,8	5,6	4,7	5,2	5,1
<b>Campaña LEM</b>	5,0	5,2	5,5	5,8	5,4
<b>Chile Califica</b>	5,5	5,5	5,3	5,6	5,5
<b>Red Enlaces</b>	5,4	5,7	6,0	6,2	5,8
<b>Centro de Recursos de Aprendizaje</b>	5,8	5,8	5,7	6,0	5,8
<b>Prevención de drogas</b>	5,7	5,9	5,6	5,8	5,8
<b>Educación Ambiental</b>	5,5	5,6	5,3	5,4	5,5
<b>Convivencia Escolar</b>	5,7	5,6	5,4	5,5	5,5
<b>Educación Sexual</b>	5,7	5,6	5,2	5,4	5,5
<b>Seguridad Escolar</b>	5,4	5,4	5,3	5,5	5,4
<b>Interculturalidad</b>	5,2	5,3	4,9	5,4	5,2
<b>Educación Especial</b>	5,5	5,6	5,3	5,7	5,5
<b>PME</b>	5,3	5,3	5,6	5,9	5,5
<b>Liceo Para Todos</b>	5,9	6,0	5,5	5,8	5,8
<b>PRIE (Proy. Regional de Indicadores Educativos)</b>	5,5	5,5	5,2	5,6	5,4

### 3.4 Aporte de la Reforma Educativa

Gráfico 5

#### CONTRIBUCIÓN DE LA REFORMA EDUCACIONAL EN OPINIÓN DE LOS PROFESORES 2004



Los ámbitos donde los docentes mayormente reconocen aportes desde la Reforma Educativa son: i) Planificación curricular (66%); ii) Colaboración entre docentes (56%); iii) En la realización de clases (55%) y iv) Mejorar relaciones humanas entre los profesores (55%).

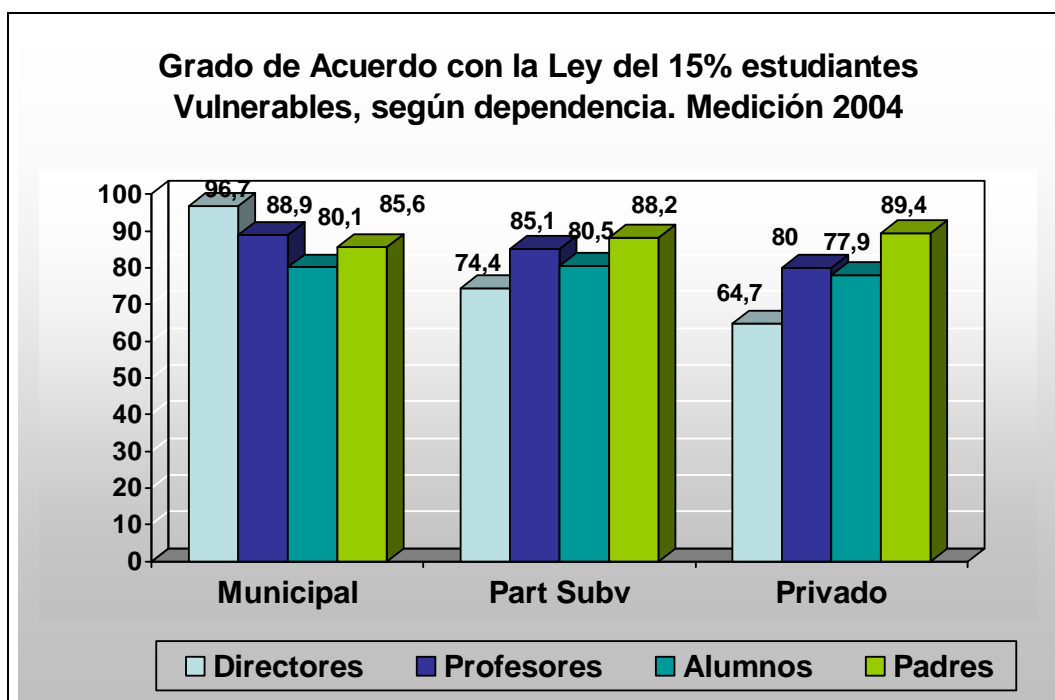
Los que concitan menor consenso en aquellos ámbitos consultados, fueron la satisfacción laboral (22%) y la disciplina de los estudiantes (24%)

### 3.5 Adhesión a Políticas Educativas Recientes

#### a) La ley del 15%

Es relevante el grado de adhesión que alcanza una de las últimas medidas educativas y que refiere a la obligatoriedad de los establecimientos que reciben financiamiento público para incorporar dentro de su matrícula, al menos un 15% de población vulnerable. *Los grados de acuerdo (muy de acuerdo y de acuerdo) con tal medida alcanzan al 86,3% entre los docentes; el 82,3% de los directores, el 87,2% de los padres y el 80,2% de los alumnos.*

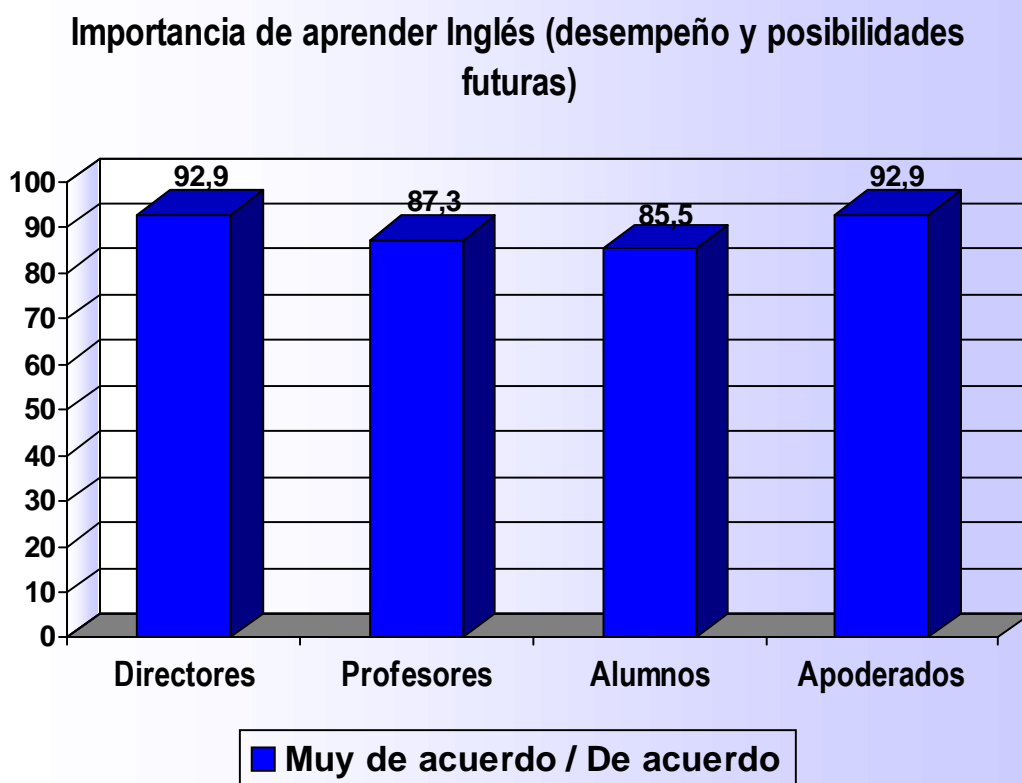
Gráfico 6



Al analizar los datos por dependencia, llama la atención la diferencia en la opinión de los padres, (64,7%) de establecimientos privados respecto de los directores de iguales establecimientos, (89,4%).

## b) Relevancia de la Enseñanza de Inglés

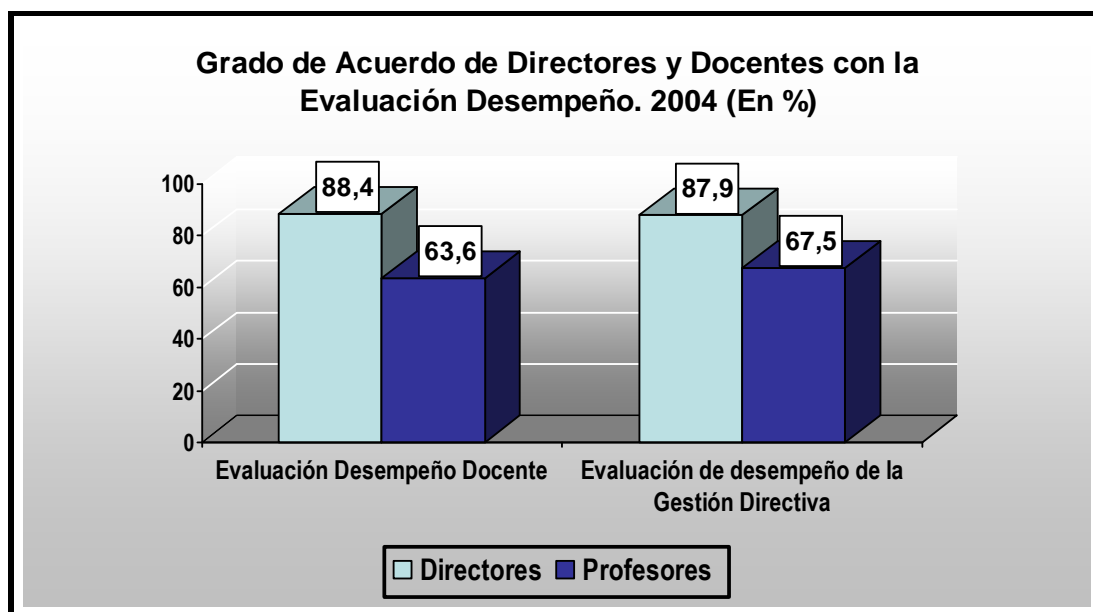
Gráfico 7



Es mayoritaria la adhesión que la enseñanza obligatoria del inglés para todo alumno del sistema escolar concita en todos los actores independientemente de la dependencia del establecimiento. Ellos demuestran un alto interés en que los alumnos lo aprendan y le asignan alta relevancia y pertinencia para el desempeño y posibilidades futuras.

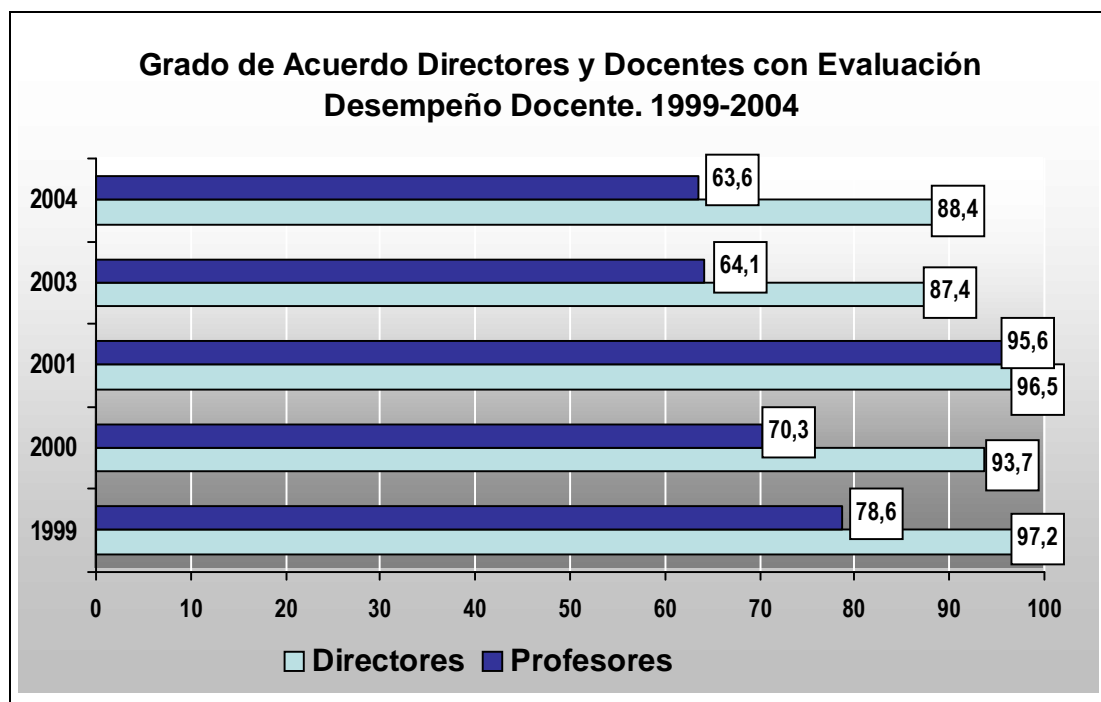
### c) Evaluación desempeño Docente

Gráfico 8



La mayoría de los directores (88%) y de los docentes (64%) tienen una actitud positiva hacia la política de evaluación docente, en el sentido de que están de acuerdo en que existan procesos formales de este tipo. Esta actitud positiva de la mayoría de los directores y de los docentes se ha mantenido desde la primera vez que se les consultó a este respecto a través de la encuesta CIDE. Sin embargo, en los dos últimos años, se observa un leve aumento de aquellos que están en desacuerdo con este tipo de procesos, tanto directores como docentes, tal como lo indica el siguiente gráfico:

Gráfico 9



Es posible que las experiencias reales de evaluación docente que se han llevado a cabo recientemente (Asignación de Excelencia Docente, Evaluación de docentes de 70 municipalidades), hayan generado incertidumbres y dudas en algunos. En efecto, estas experiencias reales de evaluación de docentes por primera vez han hecho visible la ineficiencia de algunos profesores. Lo que antes era una hipótesis, ahora es real para algunos, lo cual puede ser amenazante para un segmento de los profesores. Por otra parte, la aplicación de la encuesta coincide con un momento en que han surgido ciertos cuestionamientos por parte del Colegio de Profesores a esta política. En todo caso, este resultado es una señal de la permeabilidad de los actores del sistema a los cambios en el escenario de las políticas educativas y la eventual incidencia de las decisiones públicas en la orientación discursiva de éstos.

A pesar de lo anterior, la mayoría sigue siendo proclive a la evaluación de los docentes, especialmente los directores. Obviamente, éstos últimos no resultan afectados por la evaluación docente, al menos en la misma medida que los propios docentes, por lo que tendrían menos resistencia frente a ella.

- **Grado de adhesión Desempeño Docente. Profesores por Dependencia. Medición 2004**

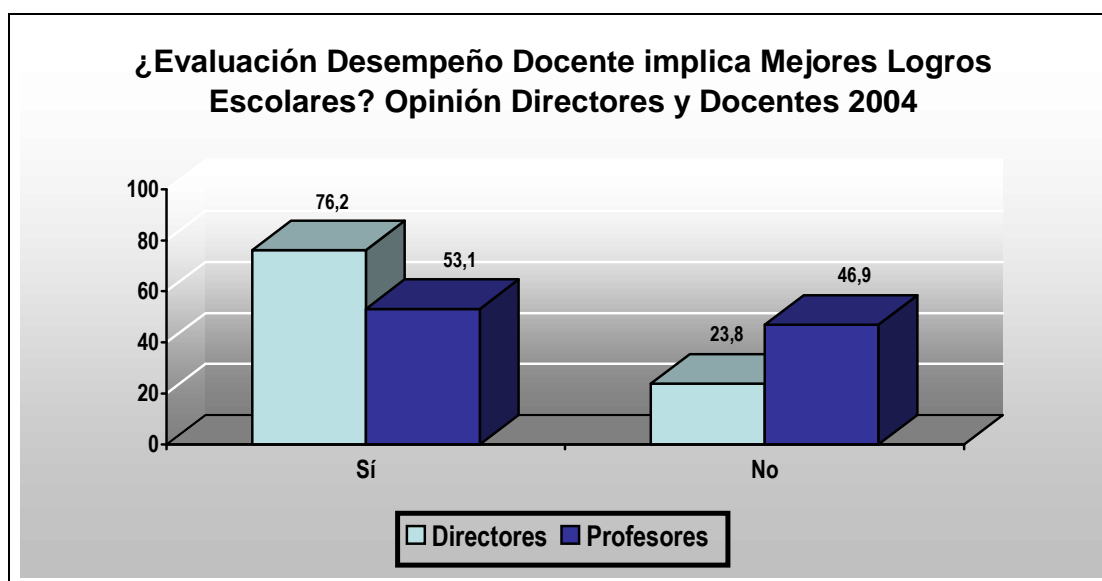
Al analizar la adhesión de los docentes al EDD, se observa que son los profesores municipales quienes presentan la mayor resistencia a tal proceso. Así, un 43,8% de ellos están en desacuerdo con la evaluación del desempeño docentes, frente e aun 27% de los particulares subvencionados y un 27,9% de los docentes que trabajan en establecimientos privados.



- **Propósito de la Evaluación del Desempeño Docente**

La mayor adhesión de los directores a un sistema de evaluación del desempeño docente se explicaría además por su mayor confianza en que la evaluación de los profesores contribuirá a mejorar los logros de los alumnos. Un 76% de los directores tiene tal percepción. En cambio, los docentes son más escépticos en este sentido, pues un 47% de ellos no cree que la evaluación docente contribuirá a mejorar los aprendizajes escolares. En el siguiente gráfico se refleja la opinión de los actores acerca de si se mejoran los resultados escolares con la evaluación docente:

Gráfico 10



- **Por Dependencia**

Un 59% de los docentes municipales opina que la EDD no mejorará resultados escolares. Dicha mirada la comparte el 39,6% de los docentes particulares subvencionados y el 33,3% de los privados.

(c) **Actores que deben participar en el proceso de evaluación docente**

Mayoritariamente los encuestados se inclinan por la articulación del equipo directivo de su establecimiento y el conjunto de los profesores. La evaluación es percibida como una actividad intra-establecimiento y cuya responsabilidad recae en la comunidad educativa en su conjunto, aspecto principalmente destacado entre los profesores de establecimientos de dependencia municipal y particular subvencionada.

Un 39,4% de los docentes señalan que debe ser el equipo directivo quien conduzca y evalúe a los docentes. Un 30,7% de ellos opina que tal proceso debe estar a cargo de los propios profesores. Un 12,4% señala al MINEDUC como el responsable del proceso y calificación del desempeño docente.

Sólo un 5,9% de los docentes considera que los padres deben ser quienes evalúen el desempeño docente. No hay diferencia significativa según dependencia.

Entre los directivos encuestados, la mirada difiere a la entregada por los docentes. Para el 12,3% de los directores, la EDD debe estar a cargo de los equipos directivos; un 49,1% de ellos sostiene que debe ser responsabilidad de los profesores, mientras que un 11,8 % señala que son los padres quienes deben liderar la EDD, un 14,5% señala al sostenedor y un 12,3 entre el DEPROV y el MINEDUC.

#### **4. PRINCIPALES FACTORES EXPLICATIVOS DEL FRACASO ESCOLAR**

Como en años anteriores, la encuesta indaga en la percepción de directores y docentes respecto de los factores que afectarían el rendimiento y que aparecen asociados al fracaso escolar, entendido éste como bajo rendimiento y repitencia, principalmente.<sup>3</sup>

Entre los primeros factores que ambos actores mencionan como explicativos del fracaso escolar, se confirma la tendencia histórica que desplaza la responsabilidad hacia el entorno y la familia de los estudiantes. Así, los principales factores explicativos desde la escuela (directores y docentes), así como desde los apoderados son:

- Problemas relacionados con la familia o apoderados
- Problemas sociales del medio o entorno sociocultural
- El ambiente cultural de la familia
- Del alumno: Falta de interés o, en menor medida, las capacidades intelectuales de los alumnos/as

Para directores, profesores y apoderados, la primera causa del fracaso escolar es la falta de apoyo de las familias. Esta percepción es mayoritaria en los directores donde alcanza casi un 80% de consenso. Le siguen los docentes con un 77% y finalmente los padres, quienes en un 61% sienten que la repitencia y deserción encuentra su origen fundamentalmente en la falta de apoyo que dan las mismas familias a los estudiantes

Los factores propios e internos al establecimiento aparecen recién en sexto lugar, en el caso de los directores, y en el séptimo lugar en los docentes. En ambos casos aluden a debilidades conceptuales y metodologías de los profesores, pero los grados de adhesión son muy distintos. En efecto, se trata de un 19% de directores frente al 9% de los docentes.

En el caso de los apoderados, los factores referidos a la escuela y los maestros son mencionados a partir del séptimo lugar, pero aluden a factores actitudinales de los profesores. Un 13% de ellos siente que el fracaso se explica por la falta de dedicación de los docentes y un 10% señala como factor asociado el 'descuido de parte de los profesores'

La tabla y gráfico a continuación muestran los porcentajes para cada uno de los actores consultados.

---

<sup>3</sup> La Pregunta es: *¿Cuáles son, en su opinión, las principales causas del fracaso escolar (bajo rendimiento y repitencia) en el establecimiento. Seleccione las tres más importantes?*

Tabla 14

<b>Percepción Factores Asociados a la repitencia y deserción escolar. Directores, Profesores y Padres (Porcentaje sobre Respuesta Múltiple)</b>			
<b>Factores</b>	<b>Director</b>	<b>Profesor</b>	<b>Padres</b>
Falta de apoyo de la familia o apoderados	79,6	77,3	60,8
Problemas sociales del medio entorno sociocultural	40,8	41,9	20,2
Problemas de salud (enfermedades varias, malnutrición)	2,5	2,7	6,1
Capacidad intelectual de los niños (problemas de aprendizaje)	19,3	24,3	20,9
Debilidades conceptuales y metodológicas de los docentes	18,9	9,1	6,5
Falta de interés de los alumnos por los estudios (poca dedicación, baja motivación)	56,7	60,4	50,2
Descuido de parte de los profesores (poco apoyo a los alumnos con mayores problemas)	6,7	3,3	10,4
Falta de material de apoyo (infraestructura del establecimiento, medios)	2,5	8,8	8,8
Falta de dedicación de los docentes (planificación, motivación, dedicación, respeto)	6,7	7,7	12,8
Presión por obtener un alto rendimiento (muchas competitividad)	2,9	4,0	4,9
Problemas económicos de los padres	14,3	9,7	28,9
Violencia y agresividad de los alumnos (conducta)	1,7	4,5	6,2
El trabajo de los alumnos	1,3	3,8	5,3
Problemas sociales de las familias (alcoholismo, delincuencia, drogas, etc)	28,6	22,7	34,0
Las desigualdades sociales del país o del sistema	18,9	17,5	20,8

Tabla 15

<b>Percepción Factores Asociados al Fracaso Escolar Referidos a los docentes. Directores y Profesores según tipo establecimiento. Medición 2004</b>				
<b>Directores 2004</b>	<b>Municipal (%)</b>	<b>Particular Subvencionado (%)</b>	<b>Particular Pagado (%)</b>	<b>Todos (%)</b>
Problemas relacionados con el docente (capacidad, manejo metodológico, dedicación, interés)	37,6	27,3	41,1	32,7
<b>Profesores 2004</b>				
Problemas relacionados con el docente (capacidad, manejo metodológico, dedicación, interés)	16,7	21,6	27,5	20,1

Son los directores de establecimientos particulares subvencionados quienes en menor medida perciben dificultades de los docentes, ya sea de competencias o actitudinales como asociadas al fracaso escolar de los alumnos (27,3%). Es interesante destacar que un 38% de los directores municipales reconocen aspectos referidos a los docentes como factores explicativos del fracaso. Este porcentaje es mayor en el caso de los directores privados (41%).

Al parecer, habría una mayor reflexión y autocrítica en directores privados y municipales frente al ámbito de responsabilidad que le cabe a la escuela -en este caso a los propios docentes- en el rendimiento y logro escolar.

Entre los docentes, los porcentajes no superan el 30%. Son los docentes municipales quienes muestran menor autocrítica respecto a su quehacer en relación al fracaso escolar. Sólo un 17% de ellos así lo estima. Este porcentaje alcanza al 22% en docentes particulares subvencionados, elevándose al 28% en el caso de los privados.

Mientras no se asuman las dificultades propias de los docentes y de la gestión institucional en el fracaso escolar, difícilmente se podrá avanzar en términos de calidad y equidad. La investigación ratifica que los docentes que trabajan con alumnos de sectores pobres, tienen bajas expectativas sobre su presente y futuro académico, lo cual afecta negativamente la trayectoria escolar de dichos estudiantes. Cada vez que al mirar la repitencia y el abandono escolar, sólo se responsabilice al niño/a, a la familia y/o al entorno, se aleja la posibilidad de revertir la situación del fracaso escolar.

## 5. OPINIÓN ACERCA DEL SIMCE

### 5.1 Valoración del sistema de medición

La gran mayoría de los directores y de los docentes atribuye un grado de importancia a los resultados del SIMCE, ya sea mucha o mediana. Solo un 9% de los directores y un 14% de los docentes opinan que los resultados del SIMCE tienen poca o ninguna importancia. En efecto, consultados los directores y docentes acerca de qué importancia le asignan al SIMCE para realizar acciones de mejoramiento de los aprendizajes en el establecimiento, sus respuestas se organizan de la siguiente manera:

Tabla 16

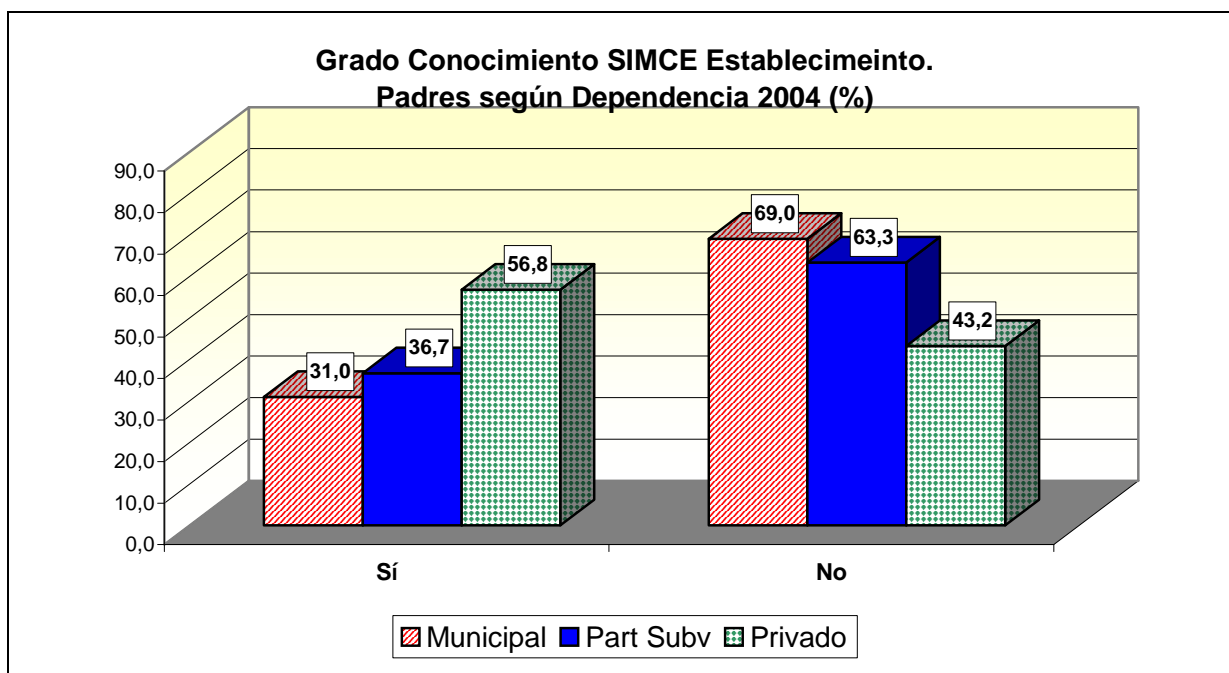
Importancia asignada	Directores	Profesores
Mucha importancia	42%	42%
Mediana importancia	49%	44%
Poca importancia	7%	11%
Ninguna importancia	2%	3%
Total	100	100

La mayoría de los directores y profesores opina que la utilidad más relevante de los resultados del SIMCE consiste en que permiten identificar áreas de aprendizaje con problemas y definir posibles acciones para mejorarlas. Estas opiniones parecen razonables, pero levantan la pregunta de por qué, a pesar de la utilidad percibida, los resultados SIMCE no parecen estar contribuyendo a mejorar los aprendizajes.

### 5.2 Conocimiento del SIMCE por padres y apoderados

En cuanto a los apoderados, el 64,5% de los encuestados dice no conocer los resultados SIMCE del establecimiento al que asisten sus hijos/as. En los establecimientos privados, este porcentaje es menor (43%). Así se expresa en el siguiente gráfico:

Gráfico 11



Pese a lo anterior, la mayoría (74%) cree que es muy importantes para conocer la calidad educativa de su establecimiento conocer los resultados del SIMCE y una proporción aún mayor opina que los resultados debieran ser públicos. La adhesión oscila entre el 90% en los padres de establecimientos municipales al 96% en el caso de los particulares pagados. Al parecer, la conciencia de la importancia de los resultados SIMCE es solo declarativa y no se ha transformado en un interés por el conocimiento real de ellos.

Tabla 17

		Dependencia			Total
		Municipal	Part Subv	Privado	% col.
		% col.	% col.	% col.	
41b.- En relación al SIMCE, queremos que nos diga sí ¿Está de acuerdo con que los resultados SIMCE sean públicos?	Sí	90,3%	93,1%	95,9%	92,2%
	No	9,7%	6,9%	4,1%	7,8%

## **6. EXPECTATIVAS DE FUTURO DE LOS ALUMNOS**

### **6.1 Incremento de expectativas y consolidación de un imaginario de carrera universitaria.**

El pronóstico de futuro de los alumnos es un tema de interés recogido en las cuatro Encuestas realizadas hasta ahora. Como puede verse en los cuadros, la medición del año 2004 resalta que en alumnos y padres del sistema educacional chileno prevalece una visión optimista respecto a los años de educación formal que alcanzarán estos jóvenes y su situación de egreso.

En efecto, más de dos tercios de los alumnos encuestados pronostican que continuarán y terminarán la educación superior, ya sea en una carrera universitaria o en una carrera técnico profesional impartida por un CFT o Instituto Profesional (74.2%). Los apoderados encuestados manifiestan un pronóstico igualmente optimista respecto al futuro de sus hijos (78.5%).

En los dos actores esta perspectiva se ha mantenido constante en las tres mediciones realizadas, aunque se observa un incremento en ambos casos del modelo universitario en desmedro de otras alternativas de formación post-secundaria.

En el caso de los directores de establecimientos y los profesores, quienes piensan que sus alumnos terminaran carreras en la educación superior alcanzan al 35,6% y 34,9% respectivamente. Si se consideran los porcentajes a igual pregunta en el año 2000, se tiene una leve disminución en los docentes y un aumento de 5,7 puntos porcentuales en los directores.

Pese a estas variaciones, los datos avalan que la finalización de la enseñanza media es una meta generalizada para el conjunto de los sujetos (sólo un grupo muy marginal señala la posibilidad de no concluir la educación secundaria) y el horizonte de alcanzar y finalizar una carrera universitaria es una expectativa extendida. Este hecho es coincidente con el incremento sistemático de la oferta de matrícula de la educación superior (particularmente universitaria) en los últimos años, cuestión que refuerza la orientación señalada.



**Tabla 18**

<b>Pronóstico de futuro educacional según alumnos años 2000, 2001, 2003 y 2004</b>				
<b>Medición</b>	<b>2000</b>	<b>2001</b>	<b>2003</b>	<b>2004</b>
Voy a terminar enseñanza media	22.4	20.7	16.8	19.9
Voy a salirme del colegio antes de terminar enseñanza media	2.1	2.2	0.7	1.4
Voy a terminar la educación superior en CFTs o institutos	13.4	15.0	11.6	13.5
Voy a terminar la educación superior en universidades	58.7	56.7	64.4	60.7
Voy a salirme de la universidad antes de finalizar educación superior	2.2	3.6	4.7	1.5
Otro N/S o N/C	1.2	1.8	1.8	3.0

**Tabla 19**

<b>Pronóstico de futuro educacional según docentes años 2000, 2001, 2003 y 2004</b>				
<b>Medición</b>	<b>2000</b>	<b>2001</b>	<b>2003</b>	<b>2004</b>
Va a terminar enseñanza media	41.3	36.7	32.8	42.0
Va a salir del colegio antes de terminar enseñanza media	13.8	11.6	8.1	11.3
Va a terminar la educación superior en CFTs o institutos	22.7	21.3	24.6	18.7
Va a terminar la educación superior en universidades	12.9	19.5	28.2	16.2
Va a salir de la universidad antes de finalizar educación superior	1.6	0.9	0.4	2.5
Otro N/S o N/C	7.6	10	5.8	9.3

**Tabla 20**

<b>Pronóstico de futuro educacional según directores años 2000, 2001, 2003 y 2004</b>				
<b>Medición</b>	<b>2000</b>	<b>2001</b>	<b>2003</b>	<b>2004</b>
Va a terminar enseñanza media	43.7	38.3	30.5	40.2
Va salir del colegio antes de terminar enseñanza media	16.2	9.1	6.5	11.2
Va a terminar la educación superior en CFTs o institutos	20.8	18.2	22.8	17.8
Va a terminar la educación superior en universidades	9.1	22.5	33.3	17.8
Va a salir de la universidad antes de finalizar educación superior	0.5	0.5	0.8	2.1
Otro N/S o N/C	9.6	11.5	6.1	10.8

**Tabla 21**

<b>Pronóstico de futuro educacional según padres y apoderados años 2000, 2001, 2003 y 2004</b>				
<b>Medición</b>	<b>2000</b>	<b>2001</b>	<b>2003</b>	<b>2004</b>
Va a terminar enseñanza media	22.4	19.6	18.1	18.0
Va a salir del colegio antes de terminar enseñanza media	2.1	2.4	1.0	1.0
Va a terminar la educación superior en CFTs o institutos	22.7	20.6	17.9	26.6
Va a terminar la educación superior en universidades	48.1	53.8	60.1	51.9
Va a salir de la universidad antes de finalizar educación superior	0.9	1.1	1.1	1.1
Otro N/S o N/C	3.7	2.5	1.7	1.4

Las expectativas de futuro de los jóvenes, dentro de un marco general de optimismo, presentan ciertas diferencias si se revisa por diferencia de género, tipo de dependencia o modalidad de estudios. Así, las mujeres son más optimistas que los hombres (10 punto de diferencia en pronóstico de finalización de estudios superiores), los estudiantes de establecimientos particular pagados respecto a particular subvencionados y municipales, y los estudiantes de científico humanista que los de técnico profesional.

En este último caso, existe una diferencia de 30 puntos respecto al pronóstico de finalización de estudios universitarios. Al revés, podría decirse que entre los estudiantes del sistema científico

humanista existen expectativas muy altas en esta dirección (46,2% municipales, 69.3% particular subvencionado y 87.1% privados). Este dato refuerza el nudo problemático de un modelo excesivamente orientado hacia el ideal de formación dentro del sistema universitario:

**Tabla 22**

Pronóstico de futuro educacional según alumnos año 2004 por sexo, dependencia y tipo de liceo							
	Sexo del alumno		Dependencia			Modalidad	
	hombre	mujer	municipal	P/sub.	privado	CH	TP
Voy a terminar enseñanza media	17.6	11.5	24.6	13.5	8.7	11.3	23.2
Voy a salirme del colegio antes de terminar enseñanza media	0.8	0.3	1.1	0.4	0.6	0.5	0.6
Voy a terminar la educación superior en CFTs o institutos	17.6	13.3	25.9	15.7	3.6	10.3	29.2
Voy a terminar la educación superior en universidades	62.9	73.3	46.2	69.3	87.1	77.0	45.3
Voy a salirme de la universidad antes de finalizar educación superior	1.0	0.8	1.6	0.9	0.0	0.6	1.6
Otro N/S o N/C	0.1	0.8	0.6	0.2	0.0	0.3	0.1

De igual manera, si se observa la expectativa de futuro entre los jóvenes a lo largo de estas mediciones considerando el tipo de establecimiento, entre los estudiantes de establecimientos municipales existe un declive en la perspectiva de seguir una carrera universitaria, incrementándose el porcentaje de aquellos que pronostican solo el término de su enseñanza media y muy particularmente de quienes creen que terminarán una carrera técnico profesional. En todo caso, la perspectiva de seguir una carrera universitaria es alta en los tres segmentos, aunque mucho más marcada (en la medición 2004) en los jóvenes de establecimientos particular subvencionados y particular privado:

**Tabla 23**

<b>Pronóstico de futuro educacional según alumnos año 2004 por dependencia, 2000-2004</b>												
	<b>Dependencia</b>											
	municipal				P / subvencionado				privado			
	2000	2001	2003	2004	2000	2001	2003	2004	2000	2001	2003	2004
Voy a terminar enseñanza media	21.1	24.1	20.5	24.6	18.3	17.8	13.4	13.5	12.3	9.9	5.0	8.7
Voy a salirme del colegio antes de terminar enseñanza media	1.1	1.8	0.7	1.1	1.9	1.7	0.1	0.4	1.2	0.5	0.0	0.6
Voy a terminar la educación superior en CFTs o institutos	16.2	18.9	18.8	25.9	17.9	18.7	16.4	15.7	5.5	14.8	3.6	3.6
Voy a terminar la educación superior en universidades	60.0	50.9	57.1	46.2	60.7	59.0	68.0	69.3	76.7	71.6	88.6	87.1
Voy a salirme de la universidad antes de finalizar educación superior	1.5	2.3	2.8	1.6	0.8	1.9	1.9	0.9	2.5	2.6	2.3	0.0
Otro N/S o N/C	0.1	2.0	0.1	0.6	0.4	0.8	0.1	0.2	1.8	0.6	0.4	0.0

La incidencia de un modelo de carrera universitaria en la formación general de los jóvenes y la poca diversidad de alternativas de educación post-secundaria en el horizonte de futuro de los actores, sin duda, es un reflejo de las actuales ofertas del mercado formativo y la ausencia de incentivos concretos para el desarrollo de carreras intermedias, particularmente de carácter técnico-profesional.

La demanda de los apoderados a los establecimientos de sus hijos es elocuente en esta dirección; el ingreso a la universidad es la meta de las familias chilenas y el criterio por el cual se juzga las acciones, iniciativas y gestión de los establecimientos educacionales.

**Tabla 24**

<b>Finalidad de la educación frente a metas según apoderados, por dependencia años 2000, 2001 y 2003 (%)</b>																
Medición	Municipal				Particular Subvencionado				Particular Pagado				Total			
	2000	2001	2003	2004	2000	2001	2003	2004	2000	2001	2003	2004	2000	2001	2003	2004
Que los preparen para el trabajo	32.1	13.4	15.6	13.9	27.6	14.1	11.5	10.4	22.2	10.9	8.0	3.9	29.6	13.3	12.3	11.4
Que los preparen para ingresar a la universidad	67.9	86.6	84.4	86.1	72.4	85.9	88.5	89.6	77.8	89.1	92.0	96.1	70.4	86.7	87.7	88.6

## 7. PARTICIPACIÓN DE LOS PADRES

### 7.1 Nivel de Participación de los Padres y Apoderados

Tabla 25

Grado de participación de los padres (según directores)				
	Municipal	Part Subv	Part Pagado	Total
Alto y mediano	72	82	76	77
Bajo y muy bajo	28	18	24	23

Un 77% de los directores señala niveles altos y medianos de participación de los padres en el establecimiento. Quienes dirigen establecimientos particulares subvencionados, perciben mayor participación de los padres (82%), mientras que aquellos de las escuelas municipales son quienes expresan tener menor participación (10 puntos porcentuales menos que los particulares subvencionados).

### 7.2 Accesibilidad de los Directores

Como una forma de cruzar las percepciones entre directores y padres, se indagó en el grado de acuerdo de los padres respecto de la siguiente afirmación: **El Director siempre está accesible para apoderados.**

De acuerdo a lo entregado, para los padres la figura del Director del establecimiento aparece como una figura presente y en disposición a atenderlos, de lo cual se podría deducir que se constituiría, a ojos de los padres en un facilitador de una mayor participación de la familia en los procesos escolares de sus hijos. La tabla a continuación permite observar la percepción comentada.

Tabla 26

Accesibilidad del Director. Padres 2004												
	Muy de acuerdo y de acuerdo				Ni de acuerdo ni desacuerdo				En desacuerdo y muy en desacuerdo			
	Mun	PS	Pri	Tot	Mun	PS	Pri	Tot	Mun	PS	Pri	Tot
Director accesible	74	79	83	77	17	14	11	15	9	7	6	8

### 7.3 Espacios de participación

- **Reuniones de apoderados**

**Tabla 27**

<b>Participación en Reuniones de Apoderados. Padres 2004</b>											
<b>Baja participación</b>				<b>Media participación</b>				<b>Alta participación</b>			
Muni	PSub	Priv	Total	Muni	PSub	Priv	Total	Muni	PSub	Priv	Total
10	9	6	<b>9</b>	26	25	27	<b>25</b>	64	67	67	<b>66</b>

Tal como ha sido la tónica histórica, los padres de manera mayoritaria señalan altos niveles de participación en reuniones de padres y apoderados en todos los tipos de dependencia. Lo anterior ratifica la forma tradicional y socialmente validada de participación de los padres en la escuela y liceo.

- **Participación es espacios destinados a fortalecer aprendizajes**

Consultados los distintos actores por la existencia de espacios permanentes en la escuela y liceo, para trabajar articuladamente con los padres aspectos referidos al aprendizaje de los alumnos, las opiniones varían entre directores, padres y profesores.

De todos ellos, son los directores quienes manifiestan en mayor proporción contar con más instancias de participación de los padres. Le siguen los mismos padres, para culminar con los profesores, que son el actor que manifiesta la existencia de menores instancias de participación establecidas, siendo lo más llamativo la diferencia existente entre directores y profesores.

**Tabla 28**

<b>Existencia de instancias permanentes de trabajo con padres cuyo foco sea el aprendizaje de los alumnos, según distintos actores 2004</b>				
<b>Existencia de instancias</b>	Según directores	Según profesores	Según padres	Promedio
Sí	69	53	57	<b>60</b>
No	31	47	43	<b>40</b>

Según los directores:

Un 69% de los directores indican contar con instancias permanentes de trabajo con los padres con el foco en el aprendizaje de los alumnos, en tanto que sólo alrededor de un 31% reconocen no disponer de ellas.

Según profesores:

Casi la mitad de los profesores (53%) reconocen contar con instancias permanentes de trabajo con padres.

Según padres:

Un 57% de los padres informan que existirían instancias permanentes de trabajo con padres en los establecimientos, en tanto un 43% señala no tener dichos espacios. En este actor se aprecian diferencias importantes respecto al tipo de dependencia. Así, mientras que un 61% de los padres de escuelas municipales cuentan con dichos espacios, sólo un 41 % de los privados señalan contar con ellos. De esta manera habría, en opinión de los padres, mayores espacios de participación en el caso de los establecimientos municipales que en los privados.

Finalmente, es destacable que en términos generales, todos los actores visualizan la disposición y los canales para una participación de los padres en el establecimiento educacional.

**7.4 Mirada sobre apoyo familiar en el proceso escolar**

**Tabla 29**

<b>Nivel de confianza en el apoyo escolar que los padres les brindan a sus hijos (Según profesores)</b>				
Nivel de confianza	Dependencia			Total
	Muni	PSubv	Priv	
Sí confío totalmente y sí confío	10	19	30	<b>16</b>
Confío relativamente	66	66	64	<b>66</b>
No confío	24	15	6	<b>18</b>

Las cifras consignadas dan cuenta que los profesores, mayoritariamente, no tienen confianza en el apoyo escolar que brindarán las familias a sus hijos en los procesos escolares; esto es sobre todo significativo en el caso de las escuelas municipales.

**Tabla 30**

<b>Grado de preocupación de los padres (según Profesores)</b>				
	Municipal	Particular Subven	Particular Pagado	Total
Alta y media preocupación	17	33	49	<b>28</b>
Baja y muy baja preocupación	83	67	51	<b>72</b>

Los profesores de los establecimientos municipales son los que dan cuenta de una menor preocupación de los padres sobre el quehacer escolar de sus hijos; sólo un 17% habla de alta o



media preocupación, cifra que sin duda resulta preocupante al momento de imaginar procesos que intenten mejorar la incorporación de los padres a los procesos educativos de sus hijos e hijas. Por el contrario, los profesores de establecimientos particulares pagados son los que indican el mayor grado de preocupación de los padres, llegando casi a la mitad, en tanto que los profesores de establecimientos particulares subvencionados se ubican en una posición intermedia, identificando un tercio de padres con alta y media preocupación.

Finalmente, todas estas cifras, extraídas de las opiniones de los profesores darían cuenta de la representación negativa que tendrían respecto de la familia los alumnos, sobre todo en el caso de las escuelas municipales.

**Tabla 31**

Grado de preocupación de los padres (según Profesores)												
	Siempre y casi siempre				A veces				Casi nunca y nunca			
	Mun	PS	Pri	Tot	Mun	PS	Pri	Tot	Mun	PS	Pri	Tot
Cuando necesita ayuda en tareas cuenta con los padres	76	74	79	<b>75</b>	15	16	13	<b>15</b>	9	10	8	<b>10</b>
Conversa en casa lo que aprende en la escuela	58	58	52	<b>58</b>	24	24	33	<b>24</b>	18	18	15	<b>18</b>
Los padres preguntan cómo le va en las pruebas	83	85	87	<b>84</b>	10	9	9	<b>10</b>	7	6	4	<b>6</b>
Con padres conversa sobre dificultades de la escuela	64	67	69	<b>66</b>	19	18	19	<b>19</b>	16	15	12	<b>16</b>
Los padres participan en actividades de la escuela	33	39	47	<b>37</b>	25	25	25	<b>25</b>	42	37	28	<b>38</b>

Una primera constatación relevante es que los alumnos de todos los tipos de dependencia muestran percepciones muy similares del apoyo que recibirían de sus familias, apoyo que, en general, aparece como bastante alto. Los alumnos no evidencian “abandono” de parte de sus familias en el proceso escolar. La dimensión que perciben más baja, es la participación en actividades del establecimiento, con sólo un 37% como promedio, reconociendo que aquí no es posible discriminar si esa baja participación se debe a la ausencia de adecuados mecanismos de participación o, a que los padres, aún existiendo dichos mecanismos, no se motivan a hacerlo.

## 7.5 Actitud y Conducta de Padres

Tabla 32

Frecuencia de las acciones que realizan los padres (Según los padres)			
	Siempre y casi siempre	A veces	Casi nunca y nunca
La familia muestra interés en los estudios	94	5	1
Cuando el hijo necesita ayuda cuenta con los padres	92	6	2
El hijo conversa con la familia sobre lo que aprende	78	17	5
Preguntan a sus hijos cómo le va en las pruebas	94	5	0
Los padres conversan sobre dificultades de la escuela	89	9	3

Los padres evidencian una alta preocupación por los procesos escolares de sus hijos e hijas; en general todas las opiniones se aproximan al 100%. Los padres se sentirían vinculados y presentes en el proceso escolar de sus hijos e hijas.

En términos generales, los alumnos y sus padres muestran un panorama diferente respecto del acompañamiento que hace la familia de los procesos educativos, del que entregan los profesores.

## 7.6 Adhesión a los Consejos Escolares

Tabla 33

Nivel de acuerdo respecto de la creación de Consejo Escolares. Según los directores.				
	Municipal	Part Subv	Part Pagado	Total
De acuerdo	77	73	59	74
En desacuerdo	23	27	41	26

En general, los directores tienen una opinión muy positiva respecto de la creación de los Consejos Escolares, sobre todo en el grupo de establecimientos de dependencia municipal, que se aproximan al 80% de acuerdo contra el casi 60% en el caso de los directores de establecimientos particulares pagados; los directores de establecimientos particulares subvencionados se ubican en un nivel intermedio (73% de acuerdo con su creación).

En síntesis para el tema de participación de los padres, puede decirse:

Respecto de la valoración de la participación de la familia en los procesos escolares, daría cuenta de realidades diferentes, según sea el actor que opine; en efecto, los profesores hablan de poca presencia de los padres, mientras que alumnos y sus padres señalan lo contrario. Por su lado, los directores aparecen generando adecuados espacios para la participación.

Nos encontramos frente a dos panorámicas que, por polares, pueden incidir en la necesaria puesta de acuerdo de estos actores para emprender estrategias que efectivamente acerquen a la familia a la escuela para contar con alianzas entre actores diversos para el mejoramiento de la calidad de la enseñanza.

Probablemente, a la hora de comenzar a implementar los Consejos Escolares, instancia frente a la cual los directores se muestran abiertamente partidarios, se podrían producir conflictos y malentendidos, en la medida de la existencia de distintas percepciones, acerca de para qué participar, que rol le corresponden a los padres, cuál es el peso que puedan tener los padres en el devenir de la escuela que quieren para sus hijos.

## 8. BRECHA DIGITAL

Desde la segunda encuesta actores del sistema educativo, realizada en el año 2000, se incorporan variables que permiten dimensionar la brecha digital en nuestro país. Se comparan así 4 series distintas<sup>4</sup>.

En las páginas que siguen analizaremos la Brecha Digital en nuestro país, considerando los distintos actores (Directores, Profesores, Alumnos y Padres y/o Apoderados) de la medición 2004 y años anteriores. Además se analiza las competencias en TIC's de los actores a través de un índice que incluye la autopercepción de manejo de distintos software.

### 8.1 Disponibilidad y manejo de TIC'S

#### 8.1.1 Alumnos

##### a) Disponibilidad de computador en hogares

Tabla 34

Disponibilidad de computador en hogares de alumnos, por dependencia, años 2000, 2001, 2003 y 2004 (%)																
	Municipal				Particular subvencionado				Particular pagado				Total			
Año Medición	2000	2001	2003	2004	2000	2001	2003	2004	2000	2001	2003	2004	2000	2001	2003	2004
Si	21,8	32,0	34,1	35,7	34,0	40,5	54,6	57,4	69,4	66,5	88,9	94,7	29,7	41,7	54,8	50,7
No	78,2	68,0	65,9	64,3	66,0	59,5	45,4	42,6	30,6	33,5	11,1	5,3	70,3	58,3	45,2	49,3
Total	100	100	100	100	100	100	100	100	100	100	100	100	100	100	100	100

El cuadro anterior evidencia al menos 3 tendencias respecto de la evolución de la brecha digital en cuanto al acceso directo a TIC's entre el año 2000 y el 2004.

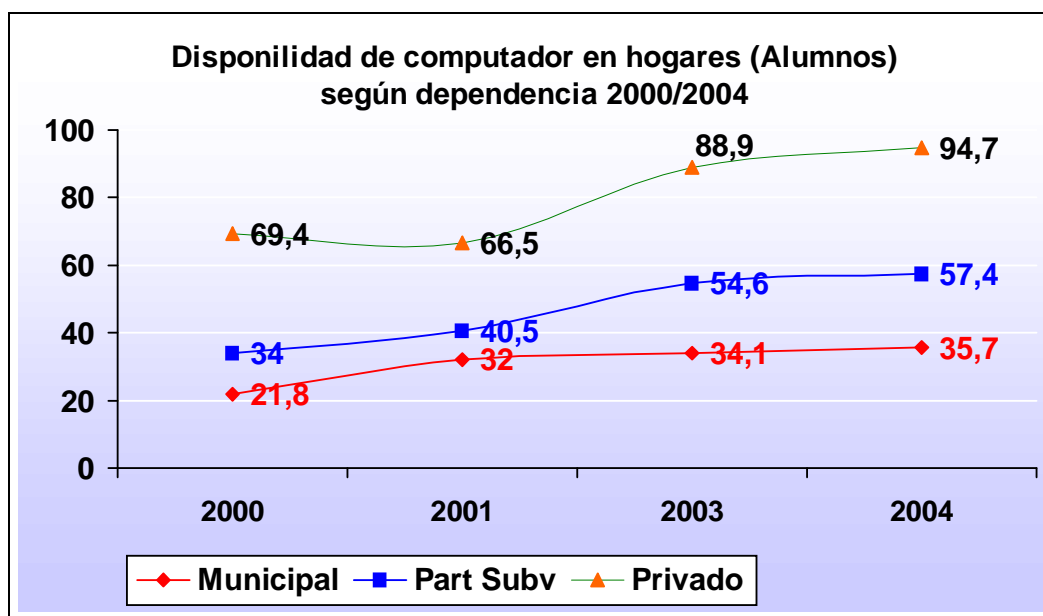
La primera se refiere al aumento del porcentaje de alumnos que poseen computadores en el hogar independiente de la dependencia del establecimiento. Si bien el aumento no es sistemático, ya que el porcentaje disminuye en la medición 2004, las diferencias con años anteriores siguen siendo importantes.

Una segunda tendencia es la distancia que se observa entre la disponibilidad de computador en el hogar y la dependencia administrativa del establecimiento educacional. En las distintas mediciones siempre se observan mayores porcentajes de disponibilidad en aquellos establecimientos asociados a un mayor poder adquisitivo, si bien no se da en todos los casos (a nivel país), existe consenso al señalar que las diferencias según dependencia están relacionadas con las posiciones sociales en nuestro país, por tanto, los datos muestran que los alumnos de establecimientos privados tienen

<sup>4</sup> En el año 2002 no se aplicó la encuesta actores

mayor acceso a computadores en el hogar que los alumnos de establecimientos con dependencia asociada a alguna subvención estatal.

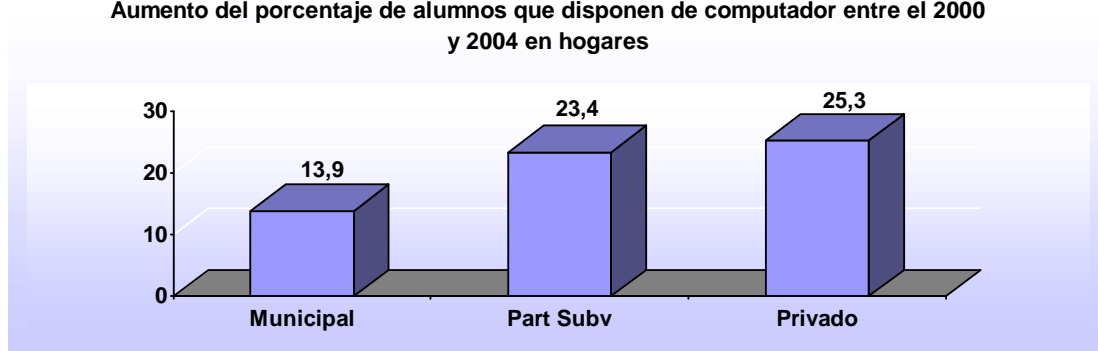
Gráfico 12



Una tercera tendencia relaciona las dos anteriores y se refiere a que el aumento en porcentaje de alumnos que poseen computador en el hogar ha sido más significativo en los establecimientos privados en comparación con las otras dependencias, por ejemplo, en los establecimientos municipales el aumento en porcentaje de alumnos que poseen computador entre el año 2000 y año 2004 es de un 13,9%, para los establecimientos particulares subvencionados el aumento alcanza a un 23,4% y en los privados a un 25,3%, siendo el promedio global de aumento de un 21%.

**Gráfico 13**

**Aumento del porcentaje de alumnos que disponen de computador entre el 2000 y 2004 en hogares**



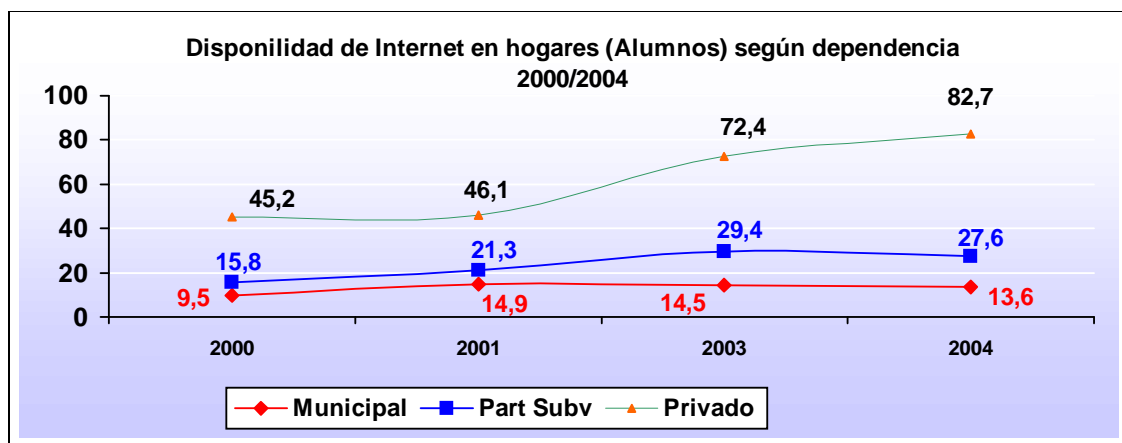
**b) Disponibilidad de Internet en hogares**

**Tabla 35**

<b>Disponibilidad de Internet en hogares de alumnos, por dependencia, años 2000, 2001, 2003 y 2004 (%)</b>																
	<b>Municipal</b>				<b>Particular subvencionado</b>				<b>Particular pagado</b>				<b>Total</b>			
<b>Año Medición</b>	2000	2001	2003	2004	2000	2001	2003	2004	2000	2001	2003	2004	2000	2001	2003	2004
<b>Si</b>	9,5	14,9	14,5	13,6	15,8	21,3	29,4	27,6	45,2	46,1	72,4	82,7	14,0	23,1	33,6	25,2
<b>No</b>	90,5	85,1	85,5	86,4	84,2	78,7	70,6	72,4	54,8	53,9	27,6	17,3	86,0	76,9	66,4	74,8
<b>Total</b>	100	100	100	100	100	100	100	100	100	100	100	100	100	100	100	100

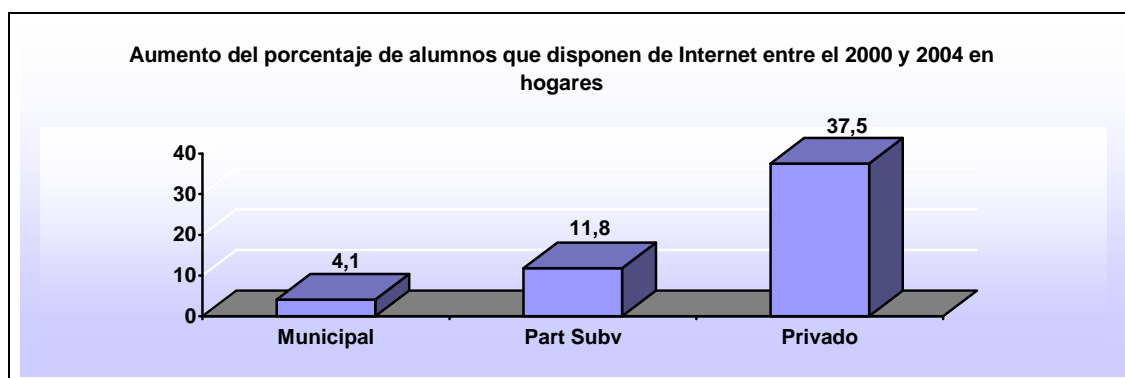
El acceso a Internet muestra que las tendencias señaladas y referidas al cuadro anterior se reiteran de manera similar, aumentando eso sí y de manera notoria la brecha entre alumnos de distintas dependencias, en especial las diferencias que se establecen entre los municipales y los establecimientos privados. En los gráficos siguientes se manifiestan estas diferencias.

Gráfico 14



El aumento más significativo en el acceso a Internet en el hogar se da en los alumnos que asisten a establecimientos no subvencionados por el Estado.

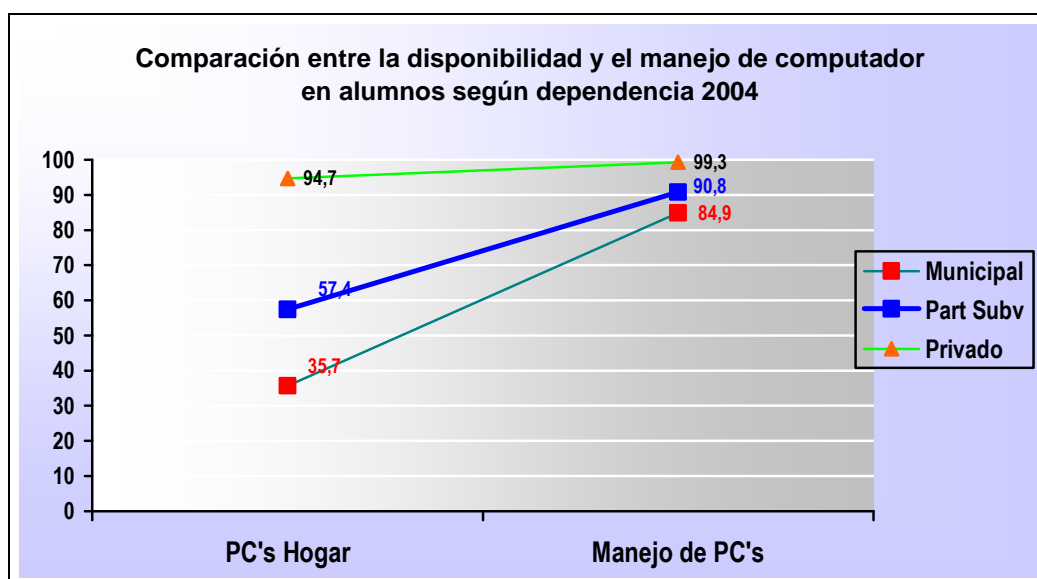
Gráfico 15



### c) Manejo de computador

Los datos anteriores nos entregan evidencias de los cambios en cuanto a brecha digital, al menos en lo que respecta al acceso a las tecnologías de información y comunicaciones (TIC's) y de las diferencias que se producen entre alumnos de establecimientos con distintas dependencia y por tanto como se plantea de distintos estratos sociales en nuestro país. Sin embargo, la brecha también esta compuesta por el conocimiento y manejo de las TIC's, en este caso y observando los datos de la medición 2004 podemos señalar que se ha reducido la brecha en este sentido, la diferencia entre los alumnos según la dependencia del establecimiento en cuanto a manejo de TIC's se reduce y acorta notoriamente.

Gráfico 16



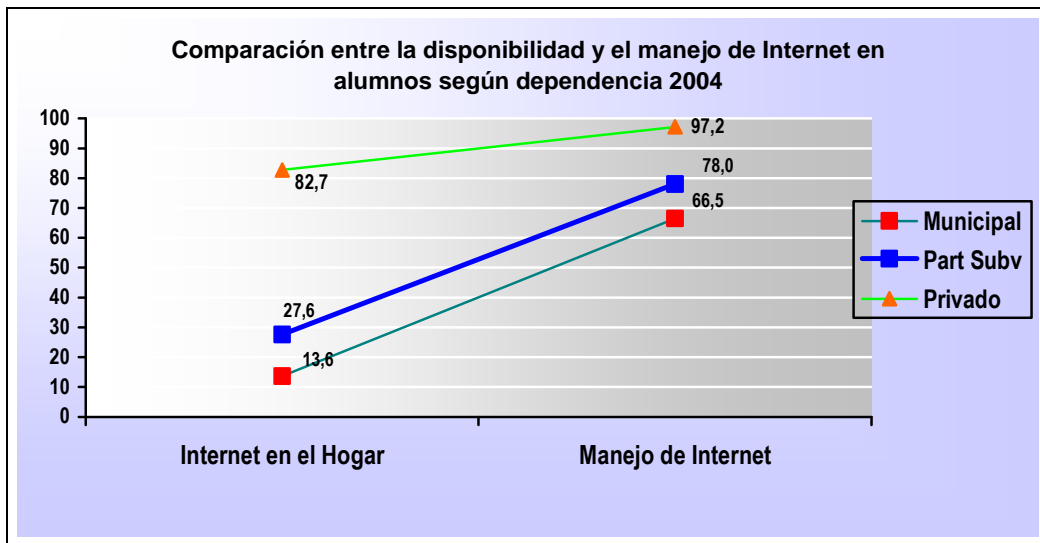
Como se observa en el gráfico, la diferencia entre acceso y manejo se reduce de manera importante, por ejemplo la diferencia en porcentaje de los alumnos que tienen acceso en el hogar al computador entre municipales y privados es de un 59%, esta diferencia se reduce a un 14,4% en cuanto a manejo de computador.

#### d) Manejo de Internet

En el caso de Internet, se observa una relación similar a la observada en la posesión o acceso al computador y el manejo de este. La diferencia porcentual entre alumnos de establecimientos municipales y alumnos de establecimientos privados que poseen Internet es de un 69,1%, sin embargo, la distancia entre los alumnos de establecimientos municipales y alumnos de establecimientos privados que manejan o saben como utilizar Internet es de un 30,7%. En el gráfico siguiente se denotan estas diferencias.



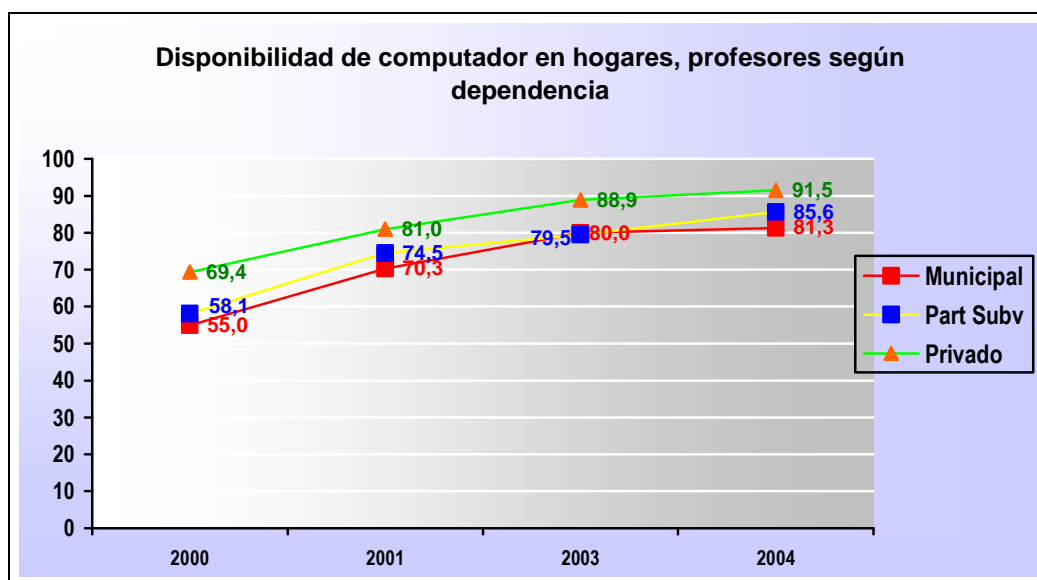
Gráfico 17



## 8.1.2 Profesores

### a) Disponibilidad de computador en hogares

Gráfico 18



La brecha en cuanto a acceso a computador entre profesores de distintas dependencia es muy menor a la brecha observada en los alumnos. Esta brecha ha mantenido una cierta estabilidad a través de las distintas mediciones, a pesar de que año a año se reduce de manera ostensible.

### b) Disponibilidad de Internet en hogares

La brecha digital entre los profesores en el 2004 respecto del acceso de Internet en el hogar es de sólo un 4,2%. En la tabla siguiente se muestran estas diferencias.

Tabla 36

		Dependencia			Total
		Municipal	Part Subv	Privado	% col.
		% col.	% col.	% col.	
<b>10.b.- ¿Cuenta Usted con Internet en su hogar?</b>	Si	58,5%	59,4%	62,7%	59,2%
	No	41,5%	40,6%	37,3%	40,8%
<b>Total</b>		100,0%	100,0%	100,0%	100,0%

**c) Manejo de computador e Internet**

En los profesores, además de minimizarse la brecha en cuanto a acceso, también se minimiza la brecha en cuanto a manejo tanto de computador e Internet como lo demuestran las siguientes dos tablas.

**Tabla 37**

		Dependencia			Total
		Municipal	Part Subv	Privado	% col.
		% col.	% col.	% col.	
<b>11.a.- ¿Sabe manejar el computador?</b>	<b>Si</b>	<i>92,1%</i>	<i>95,9%</i>	<i>97,2%</i>	<i>94,5%</i>
	<b>No</b>	<i>7,9%</i>	<i>4,1%</i>	<i>2,8%</i>	<i>5,5%</i>
<b>Total</b>		<i>100,0%</i>	<i>100,0%</i>	<i>100,0%</i>	<i>100,0%</i>

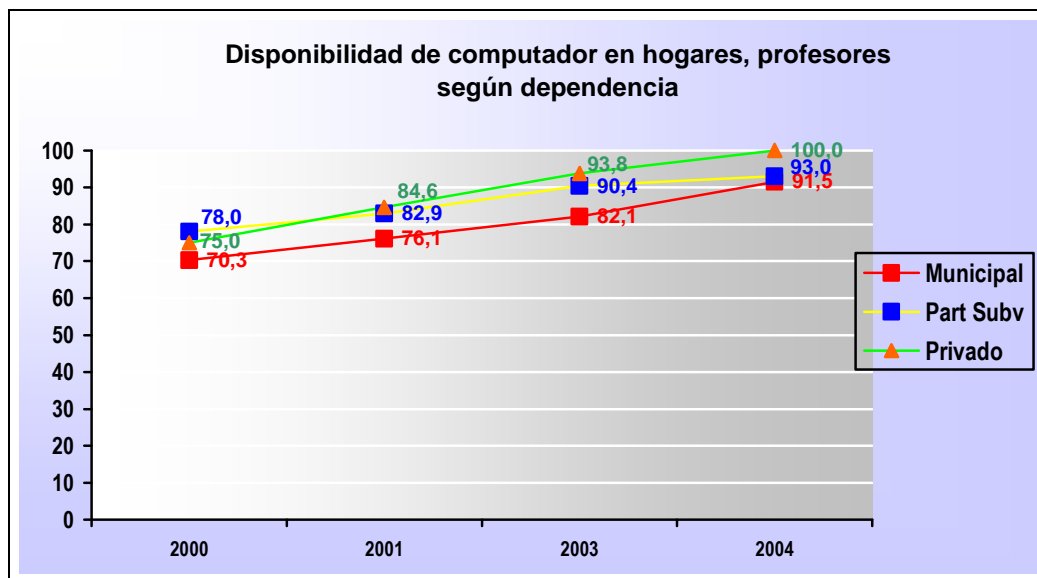
**Tabla 38**

		Dependencia			Total
		Municipal	Part Subv	Privado	% col.
		% col.	% col.	% col.	
<b>11.b.- ¿Sabe manejar el Internet?</b>	<b>Si</b>	<i>81,1%</i>	<i>91,1%</i>	<i>89,7%</i>	<i>87,2%</i>
	<b>No</b>	<i>18,9%</i>	<i>8,9%</i>	<i>10,3%</i>	<i>12,8%</i>
<b>Total</b>		<i>100,0%</i>	<i>100,0%</i>	<i>100,0%</i>	<i>100,0%</i>

### 8.1.3 Directores

#### a) Disponibilidad de computador en hogares

Gráfico 19



La brecha en cuanto a acceso a computador entre directores es mínima, un gran porcentaje de directores accede a computador en sus hogares, prácticamente no hay diferencias entre las distintas dependencias.

#### b) Disponibilidad de Internet en hogares

La brecha digital entre los directores en el 2004 respecto del acceso de Internet en el hogar es muy baja. En la siguiente tabla se hacen patentes estos datos.

Tabla 39

		Municipal	Part Subv	Privado	Total
		% col.	% col.	% col.	% col.
8b.- ¿Cuenta Usted con internet en su hogar?	Sí	81,5%	79,5%	88,2%	80,9%
	No	18,5%	20,5%	11,8%	19,1%
Total		100,0%	100,0%	100,0%	100,0%

**c) Manejo de computador e Internet.**

En los directores las diferencias son similares a las observadas en profesores, a pesar de ello, se observa una leve diferencia según dependencia.

**Tabla 40**

		<b>Municipal</b>	<b>Part Subv</b>	<b>Privado</b>	<b>Total</b>
		<b>% col.</b>	<b>% col.</b>	<b>% col.</b>	<b>% col.</b>
<b>9a.- ¿Sabe manejar el computador?</b>	<b>Sí</b>	<b>96,8%</b>	<b>97,7%</b>	<b>100,0%</b>	<b>97,5%</b>
	<b>No</b>	<b>3,2%</b>	<b>2,3%</b>		<b>2,5%</b>
<b>Total</b>		<b>100,0%</b>	<b>100,0%</b>	<b>100,0%</b>	<b>100,0%</b>

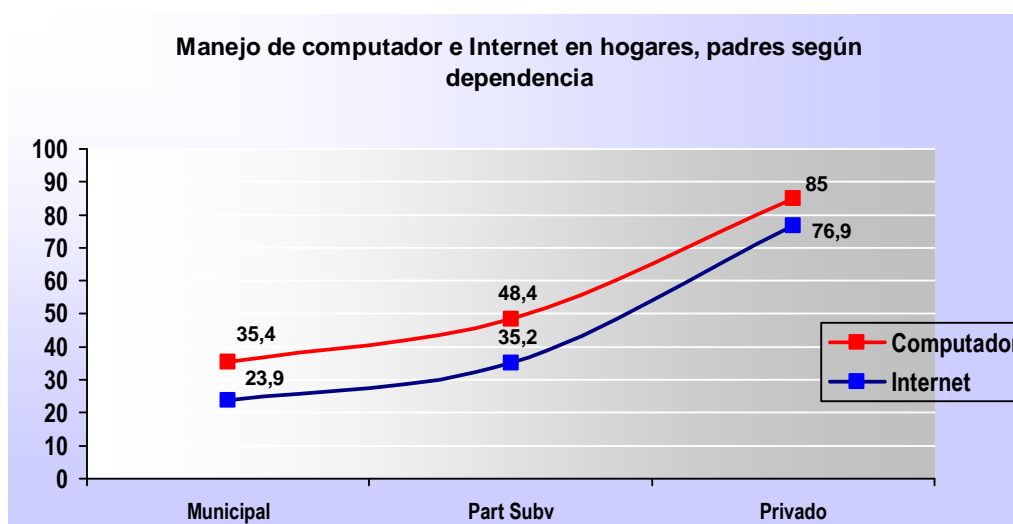
**Tabla 41**

		<b>Municipal</b>	<b>Part Subv</b>	<b>Privado</b>	<b>Total</b>
		<b>% col.</b>	<b>% col.</b>	<b>% col.</b>	<b>% col.</b>
<b>9b.- ¿Sabe manejar Internet?</b>	<b>Sí</b>	<b>89,5%</b>	<b>95,0%</b>	<b>100,0%</b>	<b>93,3%</b>
	<b>No</b>	<b>10,5%</b>	<b>5,0%</b>		<b>6,7%</b>
<b>Total</b>		<b>100,0%</b>	<b>100,0%</b>	<b>100,0%</b>	<b>100,0%</b>

### 8.1.4 Padres

#### a) Manejo de computador e Internet.

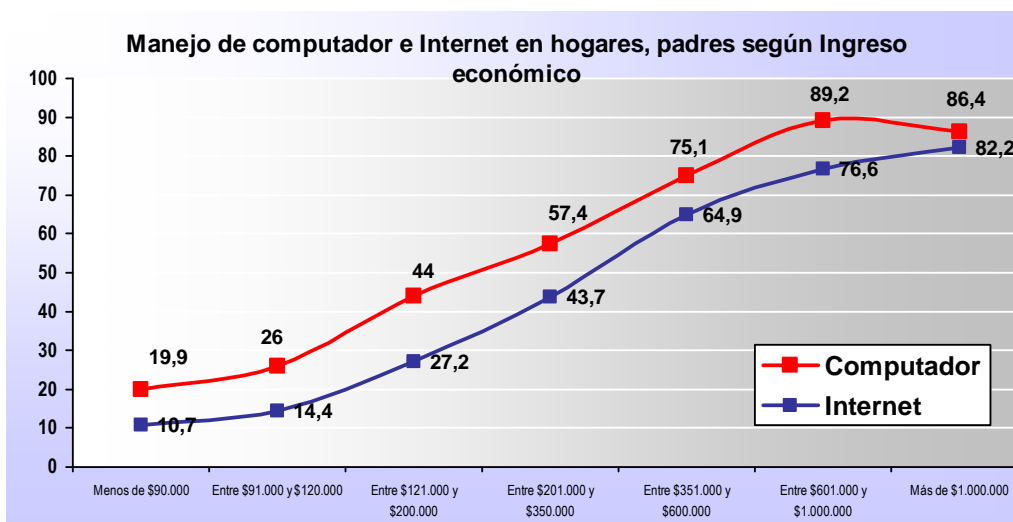
Gráfico 20



En los alumnos la brecha se ha reducido al comparar acceso y manejo de TIC's, en los padres y/o apoderados esta brecha y distancia se mantiene y aún más se remarca al analizar los datos con variables que ciertamente están de una u otra forma relacionadas con la dependencia del establecimiento y el estatus social de los padres.

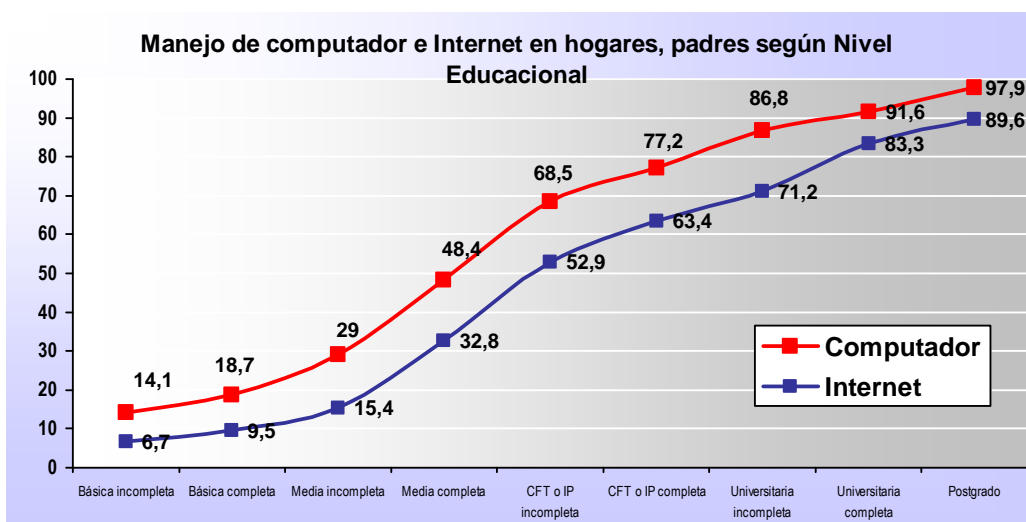
El siguiente gráfico analiza la brecha en cuanto a manejo según ingreso económico de los padres y/o apoderados. La diferencia es notable, solo un 20% sabe manejar el computador en aquellos que perciben ingresos menores a 90 mil pesos, un porcentaje mucho menor a este es el que no maneja computador en los padres con ingresos mayores a 600 mil. En Internet sucede exactamente lo mismo al analizar el manejo de esta herramienta y los ingresos de los padres y/o apoderados. A mayor ingreso, mayor porcentaje de padres manejan TIC's.

**Gráfico 21**



Se observa una relación directamente proporcional entre el porcentaje apoderados que manejan las TIC's y su nivel educacional. A mayor nivel educacional, mayor porcentaje de apoderados que manejan las TIC's.

**Gráfico 22**



## 8.2 Índice de competencias en TIC'S

Se construyó un índice aditivo simple que refleja los niveles de manejo de TIC's de los distintos actores del sistema educativo considerando los indicadores asociados a la auto-percepción de manejo en 5 software considerados los más importantes y comunes: word, excel, powerpoint, access e Internet. Las categorías muy alto tiene un puntaje o valor de 5, la categoría alto un puntaje de 4, la categoría regular un puntaje de 2, la categoría bajo un puntaje de 1 y no lo manejo tiene un valor de 0, dado estos valores, el índice variará entre 0 cuando no hay ninguna competencia a 25 cuando la competencia es máxima. Por tanto, a mayor puntaje en el índice se evidencian mayores competencias de TIC's.

Tabla 42

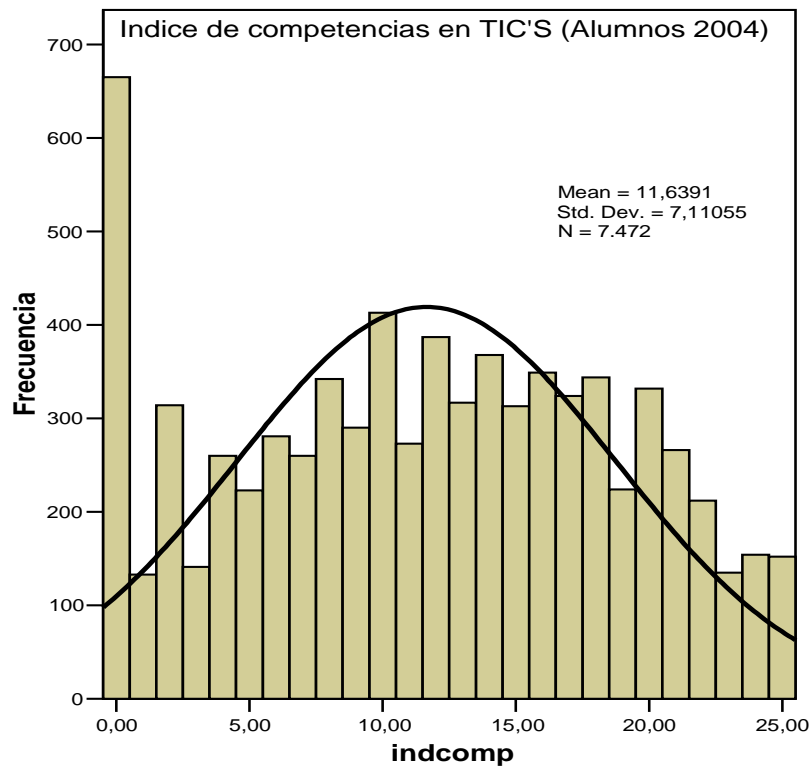
Índice de competencias en TIC's comparación de medias según distintas variables							
Promedio Índice	Dependencia			Sexo		Nivel	
	Municipal	Part Subv	Privado	Hombres	Mujeres	Escuela	Liceo
Alumnos	9,4	12,5	17,4	12,0	11,2	10,3	14,3
Profesores	12,4	15,2	14,8	15,1	13,6	13,4	15,6
Directores	14,4	15,6	18,1	15,5	15,1	14,7	17,0
Padres	4,8	7,0	14,0	9,1	5,9	5,9	8,3

Tal como se puede observar en la tabla, al analizar por dependencia se observan mayores índices en todos los actores a nivel de establecimientos privados. Desde el género hay diferencias significativas en los padres. Finalmente y respecto del nivel de enseñanza se aprecian mejores niveles de competencias en los actores de los liceos.

A continuación presentamos la distribución de los índices, promedios y desviaciones estándares para los distintos actores 2004.

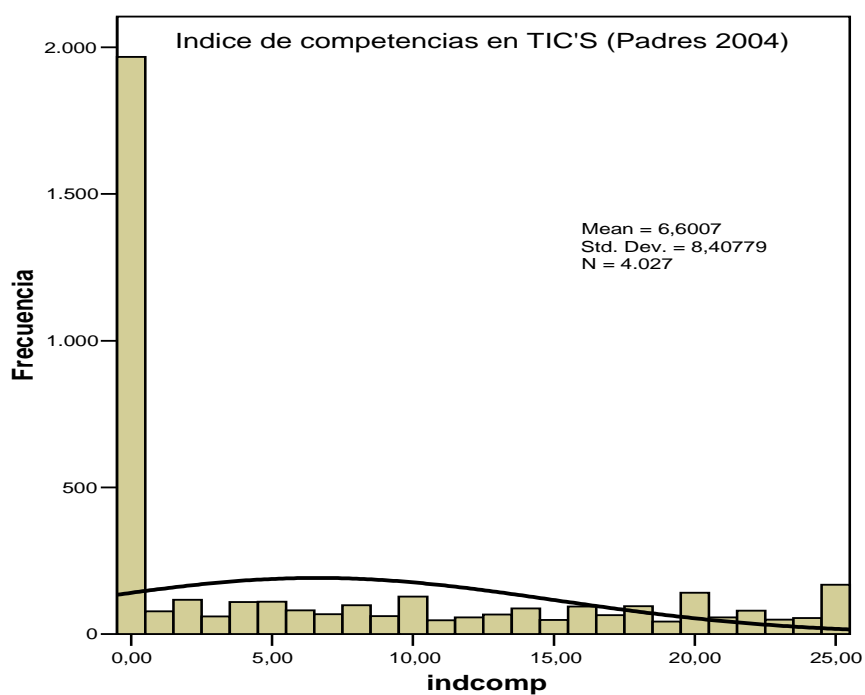


**Gráfico 23**



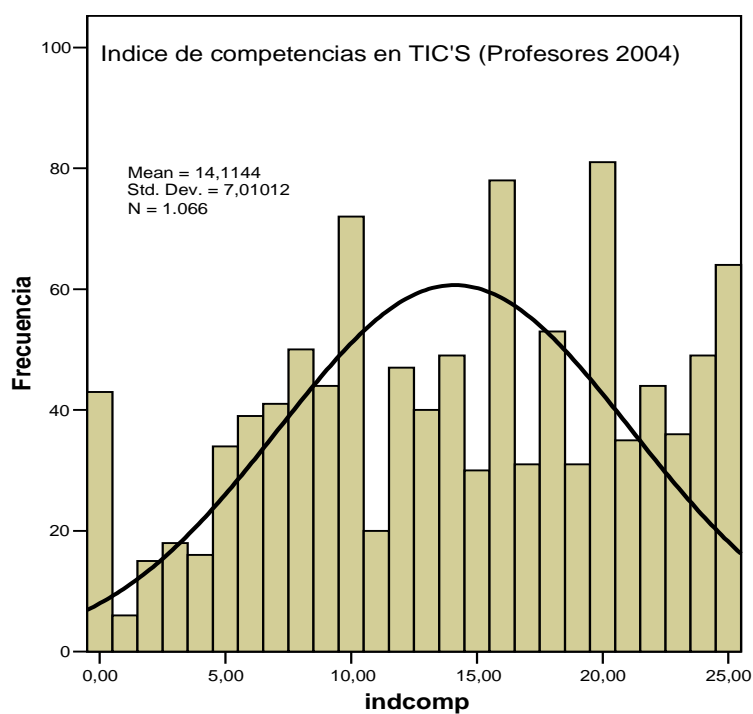
Los alumnos tienen un promedio de competencias de 11,6 (en un máximo de 25).

Gráfico 24



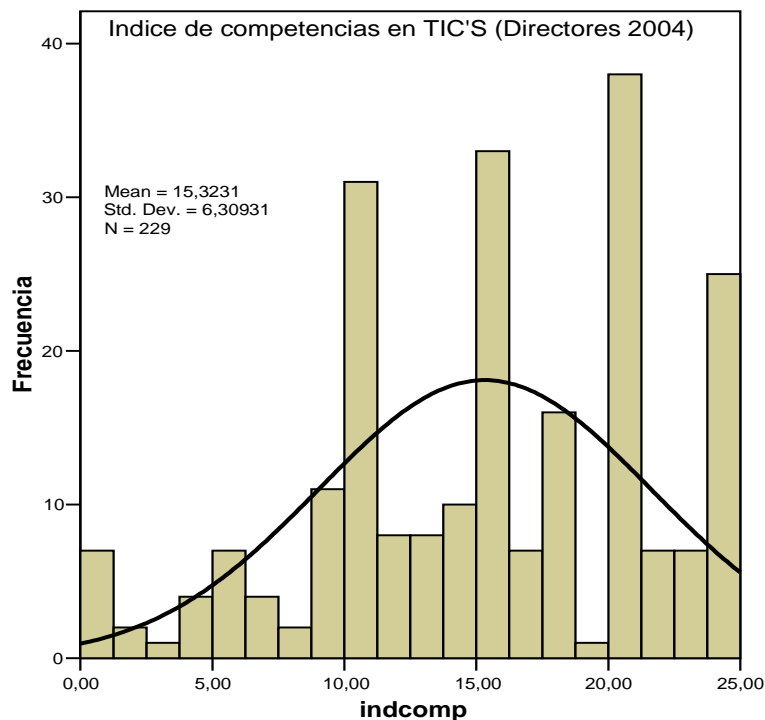
Los padres tienen un promedio de competencias de 6,6 (en un máximo de 25).

Gráfico 25



Los profesores tienen un promedio de competencias de 14,1 (en un máximo de 25).

Gráfico 26



Los directores tienen un promedio de competencias de 15,3 (en un máximo de 25).

Al analizar las distintas curvas, podemos señalar que en general, alumnos, profesores y directores tienen niveles de competencias parecidos entre ellos, varía de manera importante al analizar a los padres, donde cerca de la mitad de ellos no tiene ninguna competencia en TIC's. En la siguiente tabla se analizan las medias o promedios del índice de los actores considerando distintas variables.